

Dell Latitude E6430/E6430 ATG

Lastniški priročnik

Regulativni model: P25G
Regulativni tip: P25G001, P25G002



Opombe, previdnostni ukrepi in opozorila



OPOMBA: OPOMBA označuje pomembne informacije, ki vam pomagajo bolje izkoristiti računalnik.



POZOR: PREVIDNO označuje možnost poškodbe strojne opreme ali izgube podatkov in vam svetuje, kako se izogniti težavi.



Opozorilo: OPOZORILO označuje možnost poškodb lastnine, telesnih poškodb ali smrti.

© 2012 Dell Inc.

Blagovne znamke, uporabljene v tem besedilu: Dell™, logotip DELL, Dell Precision™, Precision ON™, ExpressCharge™, Latitude™, Latitude ON™, OptiPlex™, Vostro™ in Wi-Fi Catcher™ so blagovne znamke družbe Dell Inc. Intel®, Pentium®, Xeon®, Core™, Atom™, Centrino® in Celeron® so registrirane blagovne znamke ali blagovne znamke družbe Intel Corporation v Združenih državah in drugih državah. AMD® je registrirana blagovna znamka in AMD Opteron™, AMD Phenom™, AMD Sempron™, AMD Athlon™, ATI Radeon™ in ATI FirePro™ so blagovne znamke družbe Advanced Micro Devices, Inc. Microsoft®, Windows®, MS-DOS®, Windows Vista®, gumb start za Windows Vista in Office Outlook® so blagovne znamke ali registrirane blagovne znamke družbe Microsoft Corporation v Združenih državah in/ali drugih državah. Blu-ray Disc™ je blagovna znamka v lasti družbe Blu-ray Disc Association (BDA) in je na diskih in predvajalnikih uporabljena z licenco. Besedna znamka Bluetooth® je registrirana blagovna znamka v lasti družbe Bluetooth® SIG, Inc. in družba Dell Inc. jo uporablja z dovoljenjem. Wi-Fi® je registrirana blagovna znamka združenja Wireless Ethernet Compatibility Alliance, Inc.

2012 - 06

Rev. A00

Kazalo

Opombe, previdnostni ukrepi in opozorila.....	2
Poglavje 1: Delo v notranjosti računalnika.....	7
Preden začnete z delom v notranjosti računalnika.....	7
Izklop računalnika.....	8
Ko končate delo v notranjosti računalnika.....	8
Poglavje 2: Odstranjevanje in nameščanje komponent.....	11
Priporočena orodja.....	11
Odstranitev ročaja ATG.....	11
Namestitev ročaja ATG.....	11
Odstranitev pokrovov vrat ATG.....	12
Namestitev pokrovov vrat ATG.....	12
Odstranitev kartice Secure Digital (SD).....	12
Namestitev kartice Secure Digital (SD).....	13
Odstranitev kartice ExpressCard.....	13
Namestitev kartice ExpressCard.....	13
Odstranitev baterije.....	14
Namestitev baterije.....	14
Odstranitev kartice SIM (Subscriber Identity Module).....	14
Namestitev kartice SIM (Subscriber Identity Module).....	14
Odstranitev spodnjega pokrova.....	15
Namestitev spodnjega pokrova.....	15
Odstranitev okvirja tipkovnice.....	15
Namestitev okvirja tipkovnice.....	16
Odstranitev tipkovnice.....	16
Namestitev tipkovnice.....	18
Odstranitev trdega diska.....	19
Namestitev trdega diska.....	20
Odstranitev optičnega pogona.....	20
Namestitev optičnega pogona.....	22
Odstranitev pomnilnika.....	22
Namestitev pomnilnika.....	23
Odstranitev kartice za brezžično lokalno omrežje (WLAN).....	23
Namestitev kartice WLAN.....	24
Odstranitev hladilnika.....	24
Namestitev hladilnika.....	25

Odstranitev procesorja.....	26
Namestitev procesorja.....	26
Odstranitev kartice Bluetooth.....	26
Namestitev kartice Bluetooth.....	28
Odstranitev gumbaste baterije.....	28
Namestitev gumbaste baterije.....	28
Odstranitev ohišja ExpressCard.....	29
Namestitev ohišja ExpressCard.....	29
Odstranitev predstavnostne plošče.....	30
Namestitev predstavnostne plošče.....	31
Odstranitev vrat napajalnega priključka.....	31
Namestitev vrat napajalnega priključka.....	32
Odstranitev plošče lučke za napajanje.....	33
Namestitev plošče lučke za napajanje.....	34
Odstranitev modemske kartice.....	34
Namestitev modemske kartice.....	35
Odstranitev priključka za modem.....	35
Namestitev priključka za modem.....	37
Odstranitev vhodne/izhodne (V/I) plošče.....	37
Namestitev vhodne/izhodne (V/I) plošče.....	38
Odstranitev podporne plošče trdega diska.....	38
Namestitev podporne plošče trdega diska.....	39
Odstranitev naslona za dlani.....	40
Namestitev naslona za dlani.....	41
Odstranitev sistemske plošče.....	42
Namestitev sistemske plošče.....	45
Odstranitev sklopa zaslona.....	45
Namestitev sklopa zaslona.....	47
Odstranitev okvirja zaslona.....	48
Namestitev okvirja zaslona.....	49
Odstranitev zaslonske plošče.....	49
Namestitev zaslonske plošče.....	50
Odstranitev pokrovov tečajev zaslona.....	50
Namestitev pokrovov tečajev zaslona.....	51
Odstranitev tečajev zaslona.....	52
Namestitev tečajev zaslona.....	53
Odstranitev kamere.....	53
Namestitev kamere.....	54
Odstranitev kabla LVDS in kabla kamere.....	54
Namestitev kabla LVDS in kabla kamere.....	55
Odstranitev zvočnikov.....	56
Namestitev zvočnikov.....	57


Poglavje 3: Informacije o priklonih vratih.....	59
Poglavje 4: Nastavitev sistema.....	61
Zagonsko zaporedje.....	61
Navigacijske tipke.....	61
Možnosti sistemskih nastavitev.....	62
Posodobitev BIOS-a	69
Geslo za sistem in nastavev.....	70
Dodelitev gesla za sistem in gesla za nastavev.....	70
Izbris ali sprememba obstoječega gesla za sistem in/ali nastavev.....	71
Poglavje 5: Diagnostika.....	73
Diagnostika izboljšane predzagonkega ocenjevanje sistema (ePSA).....	73
Poglavje 6: Odpravljanje težav z računalnikom.....	75
Lučke stanja naprave.....	75
Lučke stanja baterije.....	76
Poglavje 7: Tehnični podatki.....	77
Poglavje 8: Vzpostavljanje stika z družbo Dell	83


Delo v notranjosti računalnika

Preden začnete z delom v notranjosti računalnika

Upoštevajte ta varnostna navodila, da zaščitite računalnik pred morebitnimi poškodbami in zagotovite lastno varnost. Če ni drugače navedeno, se pri vseh postopkih, opisanih v tem dokumentu, predpostavlja, da so zagotovljeni naslednji pogoji:


- opravili ste korake v poglavju Posegi v računalnik,
- prebrali ste varnostna navodila, priložena vašemu računalniku.
- Komponento lahko zamenjate ali – če ste jo kupili ločeno – namestite tako, da postopek odstranitve izvedete v obratnem vrstnem redu.


 **Opozorilo:** Preden začnete z delom v notranjosti računalnika, preberite varnostne informacije, ki so priložene računalniku. Za dodatne informacije o varnem delu obiščite domačo stran za skladnost s predpisi na naslovu www.dell.com/regulatory_compliance.

 **POZOR:** Večino popravil lahko opravi samo pooblaščen serviser. Popravljate ali odpravljate lahko samo težave, ki so navedene v dokumentaciji izdelka ali po napotkih podpornega osebja prek elektronske storitve ali telefona. Škode, ki je nastala zaradi popravil, ki jih družba Dell ni odobrila, garancija ne krije. Seznanite se z varnostnimi navodili, ki so priložena izdelku, in jih upoštevajte.

 **POZOR:** Elektrostatično razelektritev preprečite tako, da se ozemljite z uporabo traku za ozemljitev ali občasno dotaknete nepobarvane kovinske površine, na primer priključka na hrbtni strani računalnika.

 **POZOR:** S komponentami in karticami ravnajte previdno. Ne dotikajte se komponent ali stikov na kartici. Kartico prijemajte samo za robove ali za kovinski nosilec. Komponente, kot je procesor, držite za robove in ne za nožice.

 **POZOR:** Ko odklopite kabel, ne vlecite kabla samega, temveč priključek na njem ali pritrdilno zanko. Nekateri kabli imajo priključek z zaklopnimi jezički; če izklapljate tak kabel, pritisnite na zaklopni jeziček, preden izklopite kabel. Ko priključke ločujete, poskrbite, da bodo poravnani, da se njihovi stiki ne zvijejo. Tudi preden priključite kabel, poskrbite, da bodo priključki na obeh straneh pravilno obrnjeni in poravnani.


 **OPOMBA:** Barva vašega računalnika in nekaterih komponent se lahko razlikuje od prikazane v tem dokumentu.

Pred posegom v notranjost računalnika opravite naslednje korake, da se izognete poškodbam računalnika.

1. Delovna površina mora biti ravna in čista, da preprečite nastanek prask na pokrovu računalnika.
2. Izklopite računalnik (glejte poglavje [Izklop računalnika](#)).
3. Če je računalnik priklopljen v priklopno napravo (priključeno), kot je medijska baza ali ploščata baterija (dodatna oprema), ga odklopite.


 **POZOR:** Če želite izklopiti omrežni kabel, najprej odklopite kabel iz računalnika in nato iz omrežne naprave.

4. Iz računalnika odklopite vse omrežne kable.
5. Odklopite računalnik in vse priključene naprave iz električnih vtičnic.
6. Zaprite prikazovalnik in postavite računalnik na ravno površino.

 **OPOMBA:** Da preprečite poškodbe matične plošče, morate pred servisiranjem računalnika odstraniti baterijo.

7. Odstranite glavno baterijo.
8. Obrnite računalnik tako, da bo zgornja stran zgoraj.
9. Odprite zaslon.
10. Pritisnite gumb za vklop in vzpostavite delovanje matične plošče.

 **POZOR:** Pred odpiranjem pokrova vedno odklopite računalnik iz stenske vtičnice, da preprečite možnost električnega udara.

 **POZOR:** Preden se dotaknete česar koli znotraj računalnika, se razelektrite tako, da se dotaknete nepobarvane kovinske površine, na primer kovine na zadnji strani računalnika. Med delom se občasno dotaknite nepobarvane kovinske površine, da sprostite statično elektriko, ki lahko poškoduje notranje komponente.

11. Iz ustreznih rež odstranite pomnilniške kartice ExpressCard ali Smart Card.

Izklop računalnika


 **POZOR:** Preden izklopite računalnik, shranite in zaprite vse odprte datoteke ter zaprite vse odprte programe, da preprečite izgubo podatkov.

1. Zaustavite operacijski sistem.

– V sistemu Windows 7:

Kliknite **Start** , nato kliknite **Zaustavitev sistema**.

– V sistemu Windows Vista:

Kliknite **Start** , nato kliknite puščico v spodnjem desnem kotu menija **Start**, kot je prikazano spodaj, ter kliknite **Zaustavitev sistema**.



– V sistemu Windows XP:

Kliknite **Start** → **Izklop računalnika** → **Izklop**. Računalnik se izklopi, ko se zaključi postopek zaustavitve operacijskega sistema.

2. Zagotovite, da so računalnik in vse priključene naprave izklopljeni. Če se računalnik in priključene naprave ne izklopijo samodejno ob zaustavitvi operacijskega sistema, pritisnite in 4 sekunde držite gumb za vklop, da jih izklopite.

Ko končate delo v notranjosti računalnika

Ko dokončate kateri koli postopek zamenjave, zagotovite, da pred vklopom računalnika priključite zunanje naprave, kartice, kable itn.

 **POZOR:** Uporabljajte samo baterijo, ki je zasnovana za ta računalnik Dell, da ne poškodujete računalnika. Ne uporabljajte baterij, ki so namenjene za druge Dellove računalnike.

1. Priključite vse zunanje naprave, kot so podvojevalnik vrat, ploščata baterija ali medijska baza, in ponovno namestite vse kartice, kot je ExpressCard.
2. Priključite vse telefonske ali omrežne kable v računalnik.

 **POZOR:** Omrežni kabel priključite tako, da najprej priključite kabel v omrežno napravo in nato v računalnik.

3. Ponovno namestite baterijo.

4. Računalnik in vse priključene naprave priključite v električne vtičnice.
5. Vklonite računalnik.

Odstranjevanje in nameščanje komponent

V tem poglavju so podrobne informacije o tem, kako morate odstraniti ali namestiti komponente računalnika.

Priporočena orodja

Za postopke, navedene v tem dokumentu, boste verjetno potrebovali naslednja orodja:

- majhen ploščat izvijač,
- izvijač Phillips,
- majhno plastično pero.

Odstranitev ročaja ATG

1. Sledite navodilom v poglavju *Preden začnete z delom znotraj računalnika*.
2. Odstranite vijake, s katerimi je ročaj ATG pritrjen na računalnik.



3. Odstranite desni pokrov vrat ATG.



Namestitev ročaja ATG

1. Pritrdite ročaj ATG, tako da privijete vijake.
2. Sledite navodilom v poglavju *Ko končate z delom znotraj računalnika*.

Odstranitev pokrovov vrat ATG

1. Sledite navodilom v poglavju *Preden začnete z delom znotraj računalnika*.
2. Odstranite vijake na desnem pokrovu vrat ATG.



3. Odstranite desni pokrov vrat ATG.



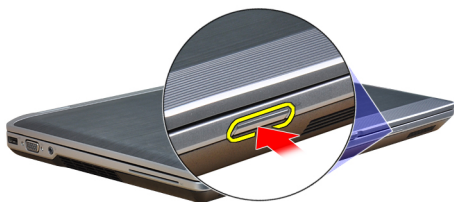
4. Ponovite koraka 1 in 2, da odstranite levi pokrov vrat ATG.

Namestitev pokrovov vrat ATG

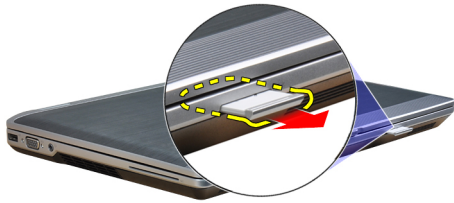
1. Namestite pokrova vrat ATG in privijte vijake, da ju pritrdite na računalnik.
2. Sledite navodilom v poglavju *Ko končate z delom znotraj računalnika*.

Odstranitev kartice Secure Digital (SD)

1. Sledite navodilom v poglavju *Preden začnete z delom znotraj računalnika*.
2. Pritisnite kartico SD, da jo sprostite iz računalnika.



3. Izvlecite kartico SD iz računalnika.

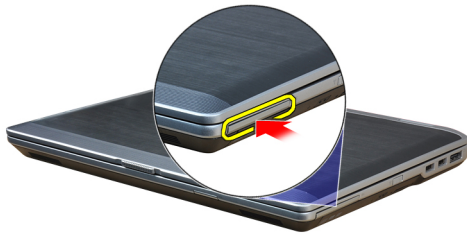


Namestitev kartice Secure Digital (SD)

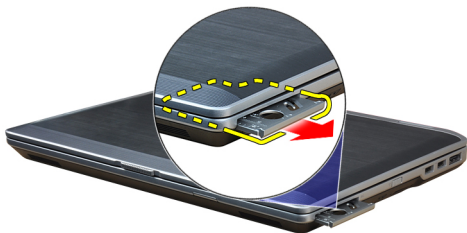
1. Potisnite kartico SD v režo tako, da se zaskoči.
2. Sledite navodilom v poglavju *Ko končate z delom znotraj računalnika*.

Odstranitev kartice ExpressCard

1. Sledite navodilom v poglavju *Preden začnete z delom znotraj računalnika*.
2. Pritisnite kartico ExpressCard, da jo sprostite iz računalnika.



3. Izvlecite kartico ExpressCard iz računalnika.



Namestitev kartice ExpressCard

1. Kartico ExpressCard potisnite v režo tako, da se zaskoči.
2. Sledite navodilom v poglavju *Ko končate z delom znotraj računalnika*.

Odstranitev baterije

1. Sledite navodilom v poglavju *Preden začnete z delom znotraj računalnika*.
2. Potisnite zapaha za sprostitev, da odklenete baterijo, in odstranite baterijo iz računalnika.

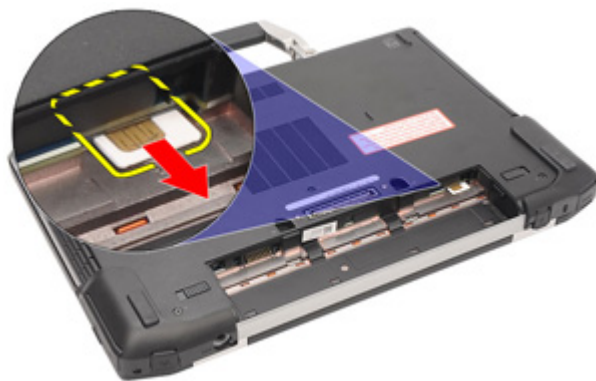


Namestitev baterije

1. Potisnite baterijo v režo tako, da se zaskoči.
2. Sledite navodilom v poglavju *Ko končate z delom znotraj računalnika*.

Odstranitev kartice SIM (Subscriber Identity Module)

1. Sledite navodilom v poglavju *Preden začnete z delom znotraj računalnika*.
2. Odstranite baterijo.
3. Odstranite kartico SIM iz računalnika.

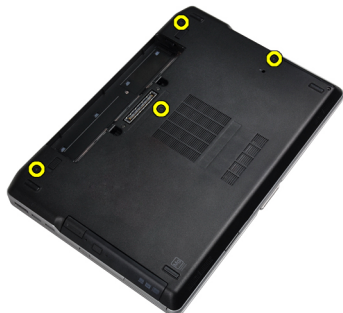


Namestitev kartice SIM (Subscriber Identity Module)

1. Potisnite kartico SIM v režo.
2. Namestite baterijo.
3. Sledite navodilom v poglavju *Ko končate z delom znotraj računalnika*.

Odstranitev spodnjega pokrova

1. Sledite navodilom v poglavju *Preden začnete z delom znotraj računalnika*.
2. Odstranite vijake, s katerimi je spodnji pokrov pritrjen na računalnik.



3. Dvignite spodnji pokrov in ga odstranite z računalnika.



Namestitev spodnjega pokrova

1. Namestite spodnji pokrov tako, da je poravnan z luknjami za vijake v računalniku.
2. Privijte vijake, da pritrdite spodnji pokrov na računalnik.
3. Namestite baterijo.
4. Sledite navodilom v poglavju *Ko končate z delom znotraj računalnika*.

Odstranitev okvirja tipkovnice

1. Sledite navodilom v poglavju *Preden začnete z delom znotraj računalnika*.
2. Odstranite baterijo.
3. S plastičnim peresom ločite okvir tipkovnice in ga odstranite iz računalnika.



4. Privzdignite okvir tipkovnice na straneh in spodnjem robu.



5. Okvir tipkovnice dvignite in odstranite iz enote.



Namestitev okvirja tipkovnice

1. Poravnajte okvir tipkovnice z ustrezno režo v računalniku.
2. Pritiskajte na robove okvirja tipkovnice, da se zaskoči.
3. Namestite baterijo.
4. Sledite navodilom v poglavju *Ko končate z delom znotraj računalnika*.

Odstranitev tipkovnice

1. Sledite navodilom v poglavju *Preden začnete z delom znotraj računalnika*.
2. Odstranite:
 - a) baterijo
 - b) okvir tipkovnice
3. Odstranite vijake, s katerimi je tipkovnica pritrjena na računalnik.



4. Odstranite vijake, s katerimi je tipkovnica pritrjena na sklop naslona za dlani.



5. Dvignite in obrnite tipkovnico, da omogočite dostop do kabla tipkovnice.



6. Odklopite kabel tipkovnice s sistemske plošče.



7. Tipkovnico odstranite iz računalnika.



8. Odlepite lepilni trak, s katerim je pritrjen priključek tipkovnice.



9. Odstranite kabel tipkovnice iz tipkovnice.



Namestitev tipkovnice

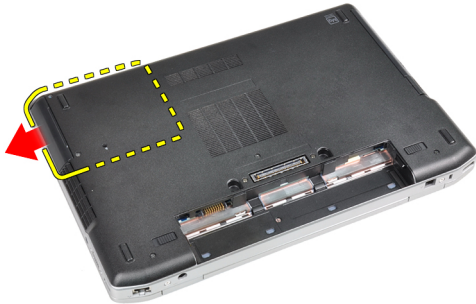
1. Priključite kabel tipkovnice in ga s trakom pritrdite na tipkovnico.
2. Priključite kabel tipkovnice na sistemsko ploščo.
3. Potisnite tipkovnico na ustrezno mesto v računalniku in poskrbite, da se zaskoči.
4. Privijte vijake, da pritrdite tipkovnico na naslon za dlani.
5. Obrnite računalnik in privijte vijake, da pritrdite tipkovnico.
6. Namestite:
 - a) okvir tipkovnice
 - b) baterijo
7. Sledite navodilom v poglavju *Ko končate z delom znotraj računalnika*.

Odstranitev trdega diska

1. Sledite navodilom v poglavju *Preden začnete z delom znotraj računalnika*.
2. Odstranite baterijo.
3. Odstranite vijake, s katerimi je trdi disk pritrjen v računalnik.



4. Potisnite trdi disk iz računalnika.



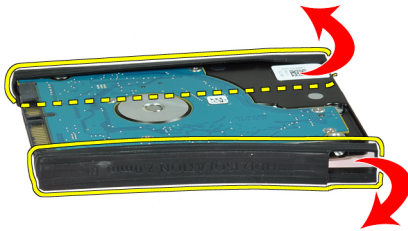
5. Odstranite vijak, s katerim je držalo trdega diska pritrjeno na trdi disk.



6. Odstranite držalo trdega diska s trdega diska.



7. Odstranite izolacijo trdega diska s trdega diska.



Namestitev trdega diska

1. Namestite izolacijo trdega diska na trdi disk.
2. Namestite držalo trdega diska na trdi disk.
3. Privijte vijake, s katerimi je držalo trdega diska pritrjeno na trdi disk.
4. Potisnite trdi disk v računalnik.
5. Privijte vijake, s katerimi je trdi disk pritrjen v računalnik.
6. Namestite baterijo.
7. Sledite navodilom v poglavju *Ko končate z delom znotraj računalnika*.

Odstranitev optičnega pogona

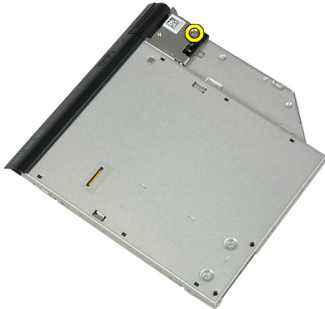
1. Sledite navodilom v poglavju *Preden začnete z delom znotraj računalnika*.
2. Odstranite baterijo.
3. Pritisnite zapah optičnega pogona, da sprostite optični pogon iz računalnika.



4. Optični pogon izvlecite iz računalnika.



5. Odstranite vijak, s katerim je zapah optičnega pogona pritrjen na sklop optičnega pogona.



6. Potisnite zapah optičnega pogona naprej in ga odstranite iz sklopa optičnega pogona.



7. Odstranite vijake, s katerimi je nosilec zapaha optičnega pogona pritrjen na sklop optičnega pogona.



8. Iz optičnega pogona odstranite nosilec zapaha.



9. Iz optičnega pogona odstranite vrata optičnega pogona.



Namestitev optičnega pogona

1. Pritrdite vrata optičnega pogona na optični pogon.
2. Namestite nosilec zapaha na optični pogon.
3. Privijte vijake, s katerimi je nosilec zapaha optičnega pogona pritrjen na sklop optičnega pogona.
4. Pritrdite zapah optičnega pogona na sklop optičnega pogona.
5. Privijte vijak, da pritrdite zapah optičnega pogona.
6. Potisnite optični pogon v režo.
7. Obrnite računalnik in potisnite navznoter izmetni zapah, da pritrdite optični pogon.
8. Namestite baterijo.
9. Sledite navodilom v poglavju *Ko končate z delom znotraj računalnika*.

Odstranitev pomnilnika

1. Sledite navodilom v poglavju *Preden začnete z delom znotraj računalnika*.
2. Odstranite:
 - a) baterijo
 - b) spodnji pokrov
3. Potisnite zadrževalni sponki v stran od pomnilniškega modula, tako da ta izskoči.



4. Odstranite pomnilniški modul iz priključka na sistemski plošči.



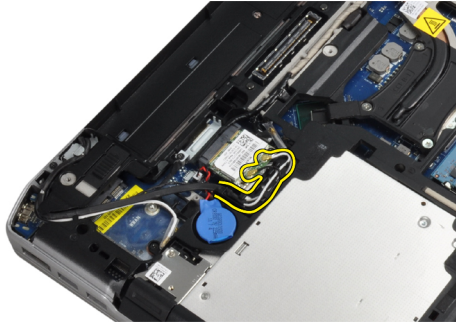
5. Ponovite koraka 2 in 3, da odstranite drugi pomnilniški modul.

Namestitev pomnilnika

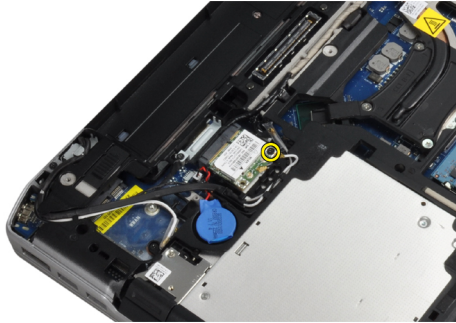
1. Pomnilniški modul vstavite v režo za pomnilnik.
2. Pritisnite zadrževalni sponki, da pritrdite pomnilniški modul na sistemsko ploščo.
3. Namestite:
 - a) spodnji pokrov
 - b) baterijo
4. Sledite navodilom v poglavju *Ko končate z delom znotraj računalnika*.

Odstranitev kartice za brezžično lokalno omrežje (WLAN)

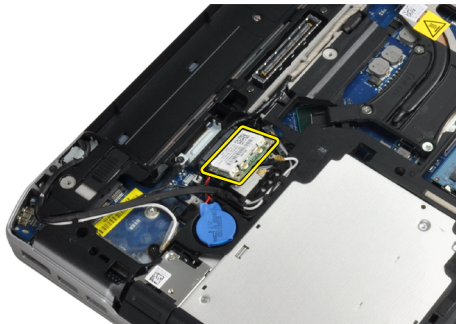
1. Sledite navodilom v poglavju *Preden začnete z delom znotraj računalnika*.
2. Odstranite:
 - a) baterijo
 - b) spodnji pokrov
3. Odklopite antenska kabla s kartice WLAN.



4. Odstranite vijak, s katerim je kartica WLAN pritrjena na računalnik.



5. Kartico WLAN odstranite iz reže v sistemski plošči.



Namestitev kartice WLAN

1. Kartico WLAN vstavite v priključek zanjo in v ustrezno režo pod kotom 45 stopinj.
2. Antenske kable priklopite na ustrezne priključke, označene na kartici WLAN.
3. Privijte vijak, da namestite kartico WLAN v računalnik.
4. Namestite:
 - a) spodnji pokrov
 - b) baterijo
5. Sledite navodilom v poglavju *Ko končate z delom znotraj računalnika*.

Odstranitev hladilnika

1. Sledite navodilom v poglavju *Preden začnete z delom znotraj računalnika*.
2. Odstranite:

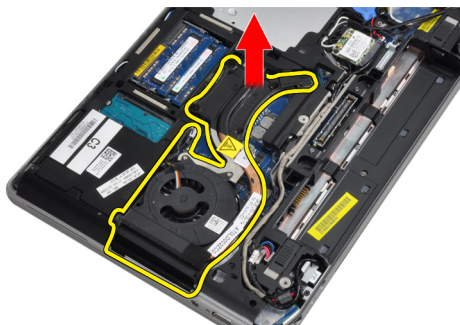
- a) baterijo
 - b) spodnji pokrov
3. Odklopite kabel hladilnika.



4. Odstranite vijake, s katerimi je hladilnik pritrjen na sistemsko ploščo.



5. Hladilnik odstranite iz računalnika.



Namestitev hladilnika

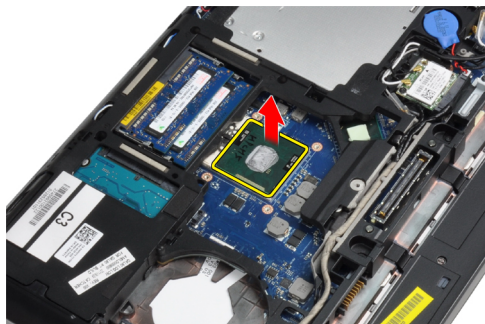
1. Namestite hladilnik v prvotni položaj na sistemski plošči.
2. Privijte vijake, da pritrdite hladilnik na sistemsko ploščo.
3. Priključite kabel hladilnika na sistemsko ploščo.
4. Namestite:
 - a) spodnji pokrov
 - b) baterijo
5. Sledite navodilom v poglavju *Ko končate z delom znotraj računalnika*.

Odstranitev procesorja

1. Sledite navodilom v poglavju *Preden začnete z delom znotraj računalnika*.
2. Odstranite:
 - a) baterijo
 - b) spodnji pokrov
 - c) hladilnik
3. Zavrtite zaklep procesorja v nasprotni smeri urinega kazalca.



4. Odstranite procesor iz računalnika.



Namestitev procesorja

1. Poravnajte zareze na procesorju in podnožju ter vstavite procesor v podnožje.
2. Zavrtite zaklep procesorja v smeri urinega kazalca.
3. Namestite:
 - a) hladilnik
 - b) spodnji pokrov
 - c) baterijo
4. Sledite navodilom v poglavju *Ko končate z delom znotraj računalnika*.

Odstranitev kartice Bluetooth

1. Sledite navodilom v poglavju *Preden začnete z delom znotraj računalnika*.
2. Odstranite:
 - a) baterijo
 - b) trdi disk

c) spodnji pokrov

3. Odstranite vijak, s katerim je kartica Bluetooth pritrjena v računalnik.



4. Dvignite kartico vzdolž spodnjega roba in jo odstranite iz ohišja.



5. Odklopite kabel za Bluetooth s systemske plošče in odstranite kartico iz računalnika.



6. S kartice Bluetooth odklopite kabel.



Namestitev kartice Bluetooth

1. Kabel Bluetooth priključite na kartico Bluetooth.
2. Namestite kartico Bluetooth v ustrezno režo v računalniku.
3. Poskrbite, da je pritrjena v reži, tako da privijete vijak.
4. Namestite:
 - a) spodnji pokrov
 - b) trdi disk
 - c) baterijo
5. Sledite navodilom v poglavju *Ko končate z delom znotraj računalnika*.

Odstranitev gumbaste baterije

1. Sledite navodilom v poglavju *Preden začnete z delom znotraj računalnika*.
2. Odstranite:
 - a) baterijo
 - b) spodnji pokrov
3. Odklopite kabel za gumbno baterijo.



4. Dvignite gumbasto baterijo navzgor in jo odstranite iz računalnika.



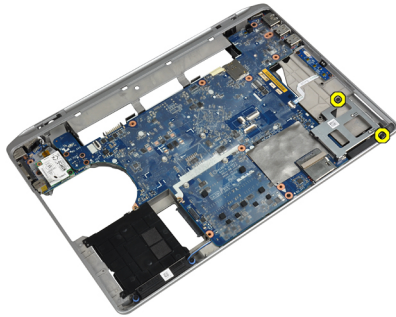
Namestitev gumbaste baterije

1. Namestite gumbasto baterijo v ustrezno režo v računalniku.
2. Priključite kabel gumbaste baterije.
3. Namestite:
 - a) spodnji pokrov

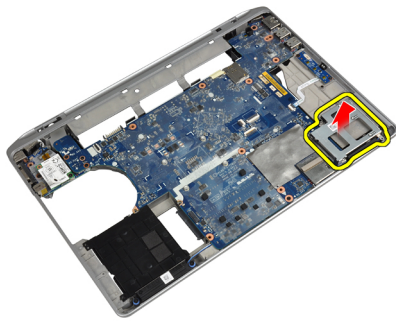
- b) baterijo
4. Sledite navodilom v poglavju *Ko končate z delom znotraj računalnika.*

Odstranitev ohišja ExpressCard

1. Sledite navodilom v poglavju *Preden začnete z delom znotraj računalnika.*
2. Odstranite:
 - a) baterijo
 - b) spodnji pokrov
 - c) trdi disk
 - d) kartico Bluetooth
 - e) okvir tipkovnice
 - f) tipkovnico
 - g) sklop zaslona
 - h) naslon za dlani
3. Odstranite vijake, s katerimi je ohišje ExpressCard pritrjeno v računalnik.



4. Odstranite ohišje ExpressCard iz računalnika.



Namestitev ohišja ExpressCard

1. Vstavite ohišje ExpressCard na ustrezno mesto v računalniku.
2. Privijte vijake, da pritrdite ohišje ExpressCard v računalnik.
3. Namestite:
 - a) naslon za dlani
 - b) sklop zaslona
 - c) tipkovnico
 - d) okvir tipkovnice
 - e) kartico Bluetooth

- f) trdi disk
- g) spodnji pokrov
- h) baterijo

4. Sledite navodilom v poglavju *Ko končate z delom znotraj računalnika.*

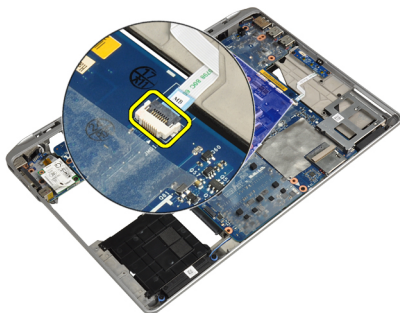
Odstranitev predstavnostne plošče

1. Sledite navodilom v poglavju *Preden začnete z delom znotraj računalnika.*

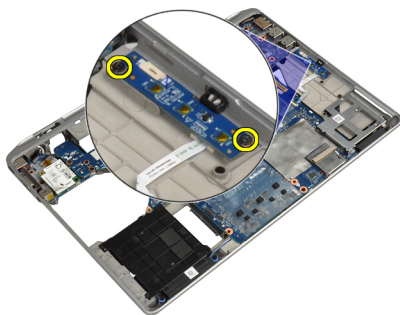
2. Odstranite:

- a) baterijo
- b) spodnji pokrov
- c) trdi disk
- d) kartico Bluetooth
- e) okvir tipkovnice
- f) tipkovnico
- g) sklop zaslona
- h) naslon za dlani

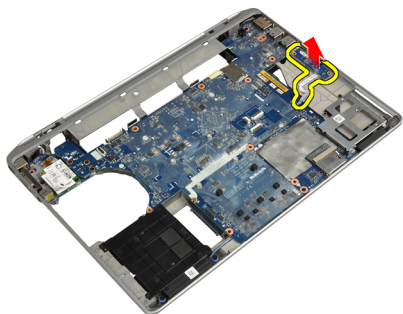
3. S sistemske plošče odklopite kabel predstavnostne plošče.



4. Odstranite vijake, s katerimi je predstavnostna plošča pritrjena na računalnik.



5. Odstranite predstavnostno ploščo iz računalnika.



Namestitev predstavnostne plošče

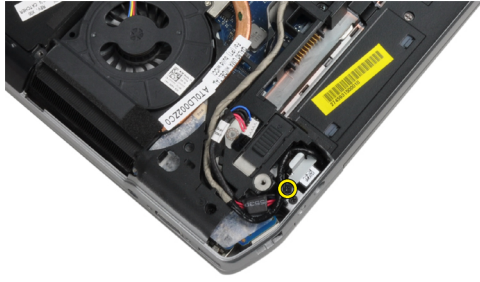
1. Namestite predstavnostno ploščo na ustrezno mesto v računalniku.
2. Privijte vijake, da pritrdite predstavnostno ploščo.
3. Priključite kabel predstavnostne plošče na sistemsko ploščo.
4. Namestite:
 - a) naslon za dlani
 - b) sklop zaslona
 - c) tipkovnico
 - d) okvir tipkovnice
 - e) kartico Bluetooth
 - f) trdi disk
 - g) spodnji pokrov
 - h) baterijo
5. Sledite navodilom v poglavju *Ko končate z delom znotraj računalnika*.

Odstranitev vrat napajalnega priključka

1. Sledite navodilom v poglavju *Preden začnete z delom znotraj računalnika*.
2. Odstranite:
 - a) baterijo
 - b) spodnji pokrov
3. Odklopite kabel napajalnega priključka s sistemske plošče.



4. Odstranite vijak, s katerim je nosilec napajalnega priključka pritrjen na računalnik.



5. Odstranite nosilec napajalnega priključka iz računalnika.



6. Odstranite kabel napajalnega priključka iz računalnika.



Namestitev vrat napajalnega priključka

1. Priključite kabel napajalnega priključka na računalnik.
2. Namestite nosilec napajalnega priključka na ustrezno mesto v računalniku.
3. Privijte vijak, s katerim je nosilec napajalnega priključka pritrjen na računalnik.
4. Priključite kabel napajalnega priključka na sistemsko ploščo.
5. Namestite:
 - a) spodnji pokrov
 - b) baterijo
6. Sledite navodilom v poglavju *Ko končate z delom znotraj računalnika*.

Odstranitev plošče lučke za napajanje

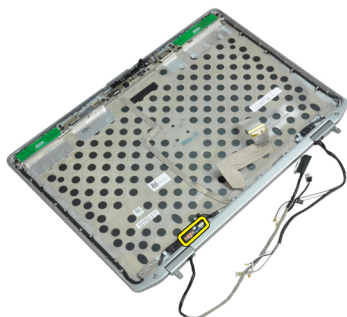
1. Sledite navodilom v poglavju *Preden začnete z delom znotraj računalnika*.
2. Odstranite:
 - a) baterijo
 - b) spodnji pokrov
 - c) trdi disk
 - d) modul Bluetooth
 - e) okvir tipkovnice
 - f) tipkovnico
 - g) sklop zaslona
 - h) okvir zaslona
 - i) zaslonsko ploščo
3. Odklopite kabel plošče lučke za napajanje.



4. Odstranite vijak, s katerim je plošča lučke za napajanje pritrjena na sklop zaslona.



5. Odstranite ploščo lučke za napajanje s sklopa zaslona.



Namestitev plošče lučke za napajanje

1. Namestite ploščo lučke za napajanje na ustrezno mesto v sklopu zaslona.
2. Privijte vijak, da pritrдите ploščo lučke na sklop zaslona.
3. Priključite kabel plošče lučke za napajanje na sklop zaslona.
4. Namestite:
 - a) zaslonsko ploščo
 - b) okvir zaslona
 - c) sklop zaslona
 - d) tipkovnico
 - e) okvir tipkovnice
 - f) modul Bluetooth
 - g) trdi disk
 - h) spodnji pokrov
 - i) baterijo
5. Sledite navodilom v poglavju *Ko končate z delom znotraj računalnika*.

Odstranitev modemske kartice

1. Sledite navodilom v poglavju *Preden začnete z delom znotraj računalnika*.
2. Odstranite:
 - a) baterijo
 - b) spodnji pokrov
 - c) okvir tipkovnice
 - d) tipkovnico
3. Odstranite vijak, s katerim je modemska kartica pritrjena v računalnik.



4. Izpod sklopa naslona za dlani izvlecite jeziček.



5. Uporabite jeziček in izvlecite spodnji desni rob modemske kartice iz reže.



6. Držite in odstranite modemsko kartico iz računalnika.



Namestitev modemske kartice

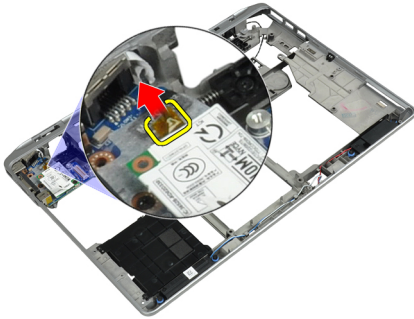
1. Vstavite modemsko kartico v ustrezno režo v računalniku
2. Poskrbite, da je modemska kartica pravilno nameščena.
3. Privijte vijak, da pritrдите modemsko kartico.
4. Namestite:
 - a) tipkovnico
 - b) okvir tipkovnice
 - c) spodnji pokrov
 - d) baterijo
5. Sledite navodilom v poglavju *Ko končate z delom znotraj računalnika*.

Odstranitev priključka za modem

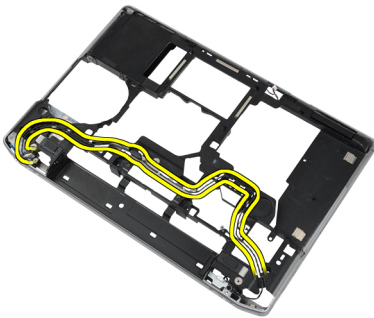
1. Sledite navodilom v poglavju *Preden začnete z delom znotraj računalnika*.
2. Odstranite:
 - a) baterijo
 - b) spodnji pokrov
 - c) trdi disk
 - d) kartico Bluetooth
 - e) okvir tipkovnice
 - f) tipkovnico
 - g) sklop zaslona
 - h) naslon za dlani
 - i) predstavnostno ploščo (na voljo samo pri E6430/E6430 ATG)

- j) ohišje ExpressCard
- k) sistemsko ploščo

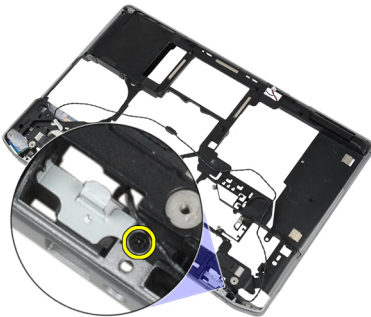
3. Odklopite kabel modemske kartice z modemske kartice.



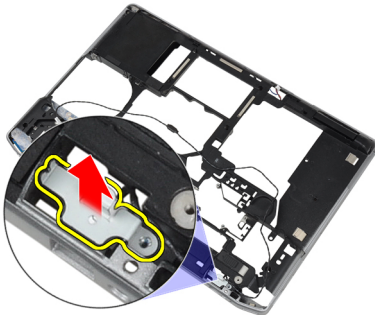
4. Odstranite kabel modema iz kanala.



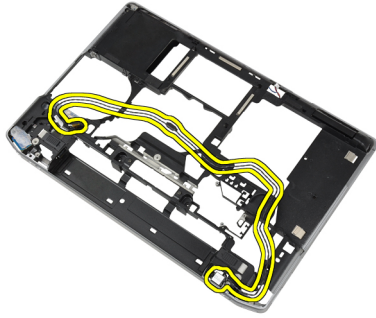
5. Odstranite vijak, s katerim je nosilec priključka za modem pritrjen na računalnik.



6. Odstranite nosilec priključka za modem iz računalnika.



7. Odstranite priključek za modem iz računalnika.



Namestitev priključka za modem

1. Namestite priključek za modem na ustrezno mesto v računalniku.
2. Namestite nosilec priključka za modem na priključek.
3. Privijte vijak, da pritrдите nosilec priključka za modem.
4. Napeljite kabel priključka za modem.
5. Priključite kabel modemske kartice na modemsko kartico.
6. Namestite:
 - a) sistemsko ploščo
 - b) ohišje ExpressCard
 - c) predstavnostno ploščo (na voljo samo pri E6430/E6430 ATG)
 - d) naslon za dlani
 - e) sklop zaslona
 - f) tipkovnico
 - g) okvir tipkovnice
 - h) kartico Bluetooth
 - i) trdi disk
 - j) spodnji pokrov
 - k) baterijo
7. Sledite navodilom v poglavju *Ko končate z delom znotraj računalnika*.

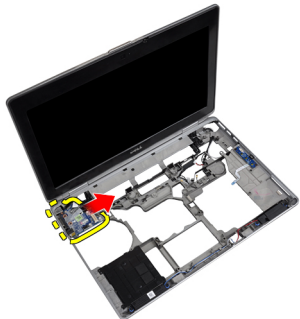
Odstranitev vhodne/izhodne (V/I) plošče

1. Sledite navodilom v poglavju *Preden začnete z delom znotraj računalnika*.
2. Odstranite:
 - a) baterijo
 - b) spodnji pokrov
 - c) trdi disk
 - d) optični pogon
 - e) kartico Bluetooth
 - f) okvir tipkovnice
 - g) tipkovnico
 - h) sklop zaslona
 - i) naslon za dlani
 - j) predstavnostno ploščo (na voljo samo pri E6430/E6430 ATG)
 - k) ohišje ExpressCard
 - l) sistemsko ploščo

3. Odstranite vijak, s katerim je V/I-plošča pritrjena na računalnik.



4. V/I ploščo odstranite iz računalnika.



Namestitev vhodne/izhodne (V/I) plošče

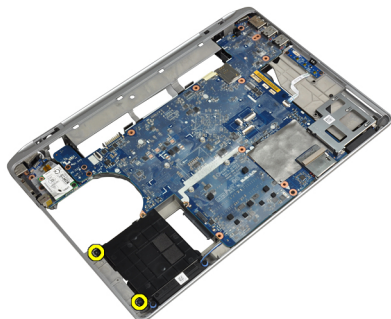
1. Namestite V/I-ploščo na ustrezno mesto v računalniku.
2. Privijte vijake, da pritrdite V/I-ploščo.
3. Namestite:
 - a) sistemsko ploščo
 - b) ohišje ExpressCard
 - c) predstavnostno ploščo (na voljo samo pri E6430/E6430 ATG)
 - d) naslon za dlani
 - e) sklop zaslona
 - f) tipkovnico
 - g) okvir tipkovnice
 - h) kartico Bluetooth
 - i) trdi disk
 - j) optični pogon
 - k) spodnji pokrov
 - l) baterijo
4. Sledite navodilom v poglavju *Ko končate z delom znotraj računalnika*.

Odstranitev podporne plošče trdega diska

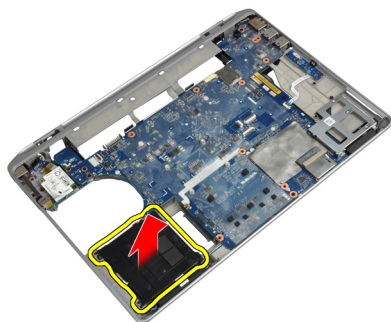
1. Sledite navodilom v poglavju *Preden začnete z delom znotraj računalnika*.
2. Odstranite:
 - a) baterijo
 - b) spodnji pokrov

- c) trdi disk
- d) kartico Bluetooth
- e) okvir tipkovnice
- f) tipkovnico
- g) sklop zaslona
- h) naslon za dlani
- i) predstavnostno ploščo
- j) ohišje ExpressCard
- k) sistemsko ploščo

3. Odstranite vijake, s katerimi je podporna plošča trdega diska pritrjena na računalnik.



4. Dvignite podporno ploščo trdega diska iz računalnika.



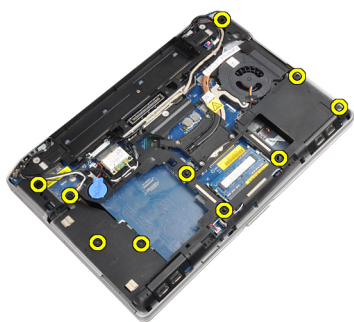
Namestitev podporne plošče trdega diska

1. Namestite podporno ploščo trdega diska na ustrezno mesto v računalniku.
2. Privijte vijake, da pritrdite podporno ploščo trdega diska na računalnik.
3. Namestite:
 - a) sistemsko ploščo
 - b) ohišje ExpressCard
 - c) predstavnostno ploščo
 - d) naslon za dlani
 - e) sklop zaslona
 - f) tipkovnico
 - g) okvir tipkovnice
 - h) trdi disk
 - i) kartico Bluetooth
 - j) spodnji pokrov
 - k) baterijo

4. Sledite navodilom v poglavju *Ko končate z delom znotraj računalnika*.

Odstranitev naslona za dlani

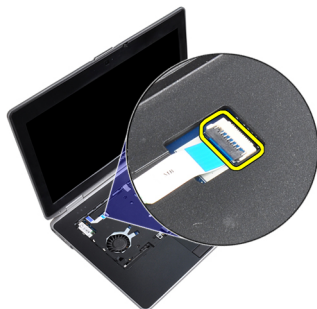
1. Sledite navodilom v poglavju *Preden začnete z delom znotraj računalnika*.
2. Odstranite:
 - a) baterijo
 - b) spodnji pokrov
 - c) trdi disk
 - d) kartico Bluetooth
 - e) okvir tipkovnice
 - f) tipkovnico
3. S spodnjega dela računalnika odstranite vijake, s katerimi je pritrjen sklop naslona za dlani.



4. Obrnite računalnik in odstranite vijake, s katerimi je pritrjen sklop naslona za dlani na računalnik.



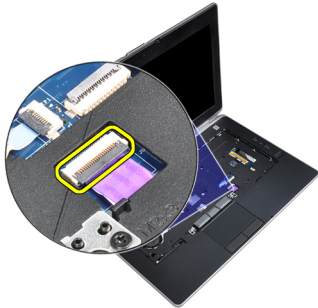
5. Odklopite kabel lučke s sistemske plošče.



6. Kabel sledilne ploščice odklopite s sistemske plošče.



7. Odklopite kabel kartice SD s sistemske plošče.



8. Dvignite in odstranite naslon za dlani iz računalnika.



Namestitev naslona za dlani

1. Poravnajte sklop naslona za dlani v prvotni položaj v računalniku in ga pritrdite na mesto, da se zaskoči.
2. Priklopite naslednje kable:
 - a) kartico SD
 - b) sledilna ploščica
 - c) LED
3. Privijte vijake, s katerimi je naslon za dlani pritrjen v računalnik.
4. Namestite:
 - a) tipkovnico
 - b) okvir tipkovnice
 - c) modul Bluetooth
 - d) trdi disk
 - e) spodnji pokrov
 - f) baterijo

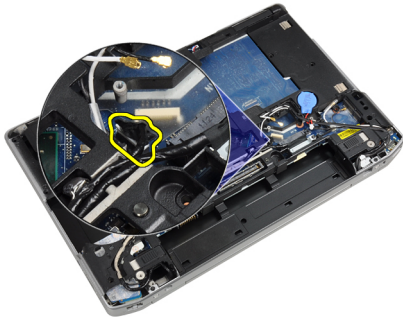
5. Sledite navodilom v poglavju *Ko končate z delom znotraj računalnika.*

Odstranitev sistemske plošče

1. Sledite navodilom v poglavju *Preden začnete z delom znotraj računalnika.*
2. Odstranite:
 - a) baterijo
 - b) spodnji pokrov
 - c) trdi disk
 - d) optični pogon
 - e) kartico Bluetooth
 - f) okvir tipkovnice
 - g) tipkovnico
 - h) sklop zaslona
 - i) naslon za dlani
 - j) predstavnostno ploščo
 - k) ohišje ExpressCard
3. Odklopite kabel gumbaste baterije s spodnjega dela sistemske plošče.



4. Odklopite kabel kamere s spodnjega dela sistemske plošče.



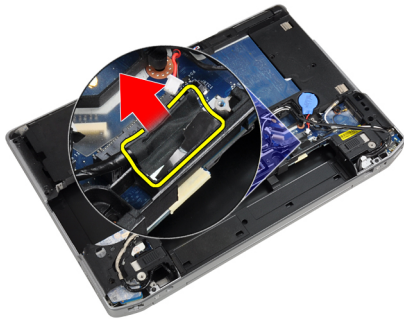
5. Odstranite vijak, s katerim je pritrjen nosilec kabla LVDS.



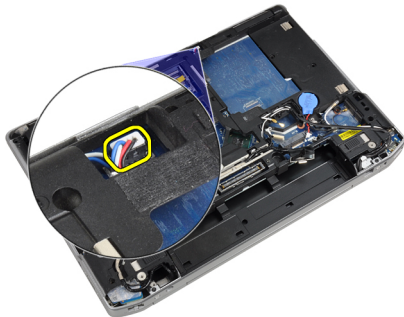
6. Odstranite nosilec kabla LVDS iz računalnika.



7. Odklopite kabel LVDS s hrbtnega dela systemske plošče.



8. Odklopite kabel zvočnika s spodnjega dela systemske plošče.



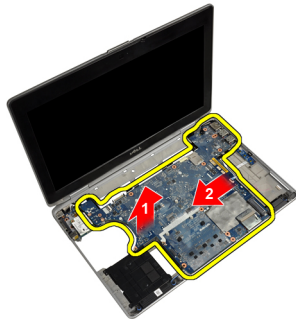
9. Obrnite sistem in odklopite kabel predstavnostne plošče s systemske plošče.



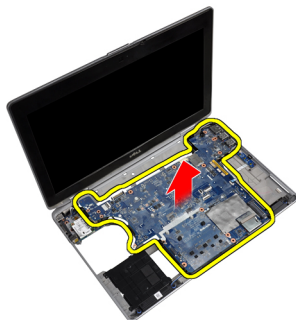
10. Odstranite vijake, s katerimi je sistemska plošča pritrjena na računalnik.



11. Previdno dvignite levi rob sklopa sistemske plošče do kota 45 stopinj in sprostite sistemsko ploščo iz priključkov za vrata na desni strani.



12. Sprostite sistemsko ploščo iz priključka za vrata na hrbtni strani in odstranite sistemsko ploščo iz sistema.



Namestitev sistemske plošče

1. Namestite sistemsko ploščo na ohišje.
2. Privijte vijake, da pritrdite sistemsko ploščo v računalnik.
3. Priključite kabel predstavnostne plošče.
4. Obrnite računalnik in priključite te kable na sistemsko ploščo:
 - a) zvočnik
 - b) gumbasta baterija
 - c) LVDS
5. Privijte vijak, da pritrdite nosilec kabla LVDS.
6. Namestite:
 - a) ohišje ExpressCard
 - b) predstavnostno ploščo
 - c) naslon za dlani
 - d) sklop zaslona
 - e) tipkovnico
 - f) okvir tipkovnice
 - g) kartico Bluetooth
 - h) optični pogon
 - i) trdi disk
 - j) spodnji pokrov
 - k) baterijo
7. Sledite navodilom v poglavju *Ko končate z delom znotraj računalnika*.

Odstranitev sklopa zaslona

1. Sledite navodilom v poglavju *Preden začnete z delom znotraj računalnika*.
2. Odstranite:
 - a) baterijo
 - b) spodnji pokrov
 - c) okvir tipkovnice
 - d) tipkovnico
3. Odstranite vijak, s katerim je podporni nosilec pritrjen na računalnik.



4. Odstranite podporni nosilec iz računalnika.



5. Povlecite jeziček navzgor, da odklopite kabel LVDS z računalnika.



6. Odklopite kabel kamere z računalnika.



7. Odstranite kabel LVDS in kabel kamere iz kanala.



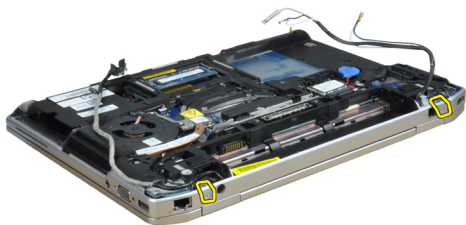
8. Odklopite antene, ki so morda priklopljene na dele za brezžično povezavo.



9. Odstranite antene iz kanala.



10. Odstranite vijake, s katerimi je sklop zaslona pritrjen na računalnik.



11. Iz računalnika odstranite sklop zaslona.



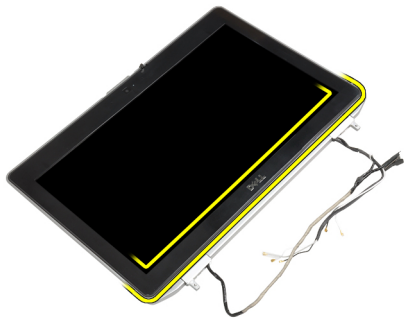
Namestitev sklopa zaslona

1. Priključite sklop zaslona na računalnik.
2. Obrnite računalnik in privijte vijake, da pritrdite sklop zaslona.

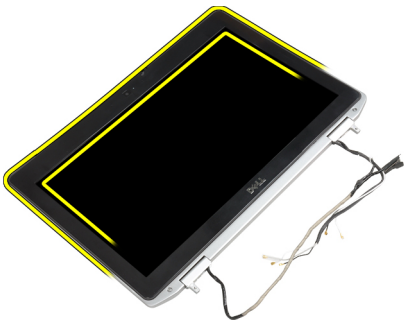
3. Napeljite anteno skozi kanal.
4. Priključite anteno na računalnik.
5. Napeljite LVDS in kamero skozi kanal.
6. Priključite kabel kamere na računalnik.
7. Priključite kabel LVDS na računalnik.
8. Namestite podporni nosilec LVDS na ustrezno mesto v računalniku.
9. Privijte vijak, da pritrdite podporni nosilec v računalnik.
10. Namestite:
 - a) tipkovnico
 - b) okvir tipkovnice
 - c) spodnji pokrov
 - d) baterijo
11. Sledite navodilom v poglavju *Ko končate z delom znotraj računalnika*.

Odstranitev okvirja zaslona

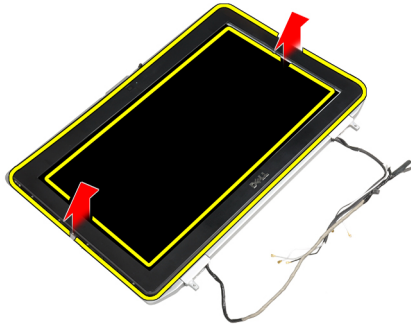
1. Sledite navodilom v poglavju *Preden začnete z delom znotraj računalnika*.
2. Odstranite baterijo.
3. Privzdignite spodnji rob okvirja zaslona.



4. Privzdignite levi, desni in zgornji rob okvirja zaslona.



5. Odstranite okvir zaslona s sklopa zaslona.

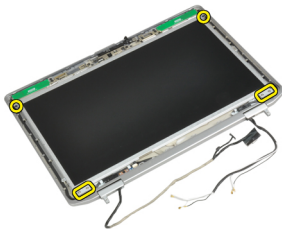


Namestitev okvirja zaslona

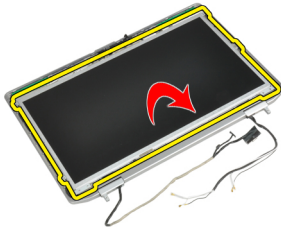
1. Okvir zaslona namestite na sklop zaslona.
2. Začnite pri zgornjem kotu in pritiskajte na okvir zaslona po njegovem celotnem obsegu, dokler se ne zaskoči na sklop zaslona.
3. Pritisnite levi in desni rob okvirja zaslona.
4. Namestite baterijo.
5. Sledite navodilom v poglavju *Ko končate z delom znotraj računalnika*.

Odstranitev zaslonske plošče

1. Sledite navodilom v poglavju *Preden začnete z delom znotraj računalnika*.
2. Odstranite:
 - a) baterijo
 - b) sklop zaslona
 - c) okvir zaslona
3. Odstranite vijake, s katerimi je zaslonska plošča pritrjena na sklop zaslona.



4. Obrnite zaslonsko ploščo.



5. Olupite trak priključka kabla LVDS in odklopite kabel LVDS z zaslonske plošče.



6. Odstranite zaslonsko ploščo s sklopa zaslona.



Namestitev zaslonske plošče

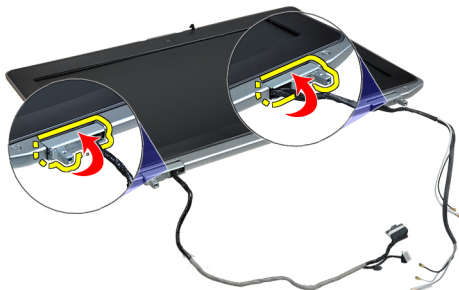
1. Priključite kabel LVDS in prilepite trak priključka kabla LVDS.
2. Obrnite zaslon in ga namestite v sklop zaslona.
3. Privijte vijake, s katerimi je zaslonska plošča pritrjena na sklop zaslona.
4. Namestite:
 - a) okvir zaslona
 - b) sklop zaslona
 - c) baterijo
5. Sledite navodilom v poglavju *Ko končate z delom znotraj računalnika*.

Odstranitev pokrovov tečajev zaslona

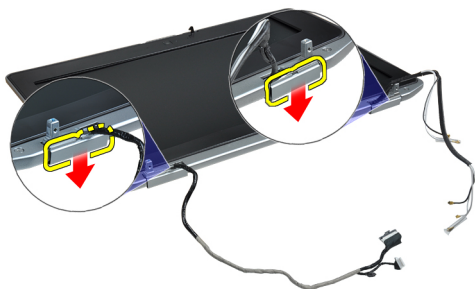
1. Sledite navodilom v poglavju *Preden začnete z delom znotraj računalnika*.
2. Odstranite:

- a) baterijo
- b) spodnji pokrov
- c) trdi disk
- d) kartico Bluetooth
- e) okvir tipkovnice
- f) tipkovnico
- g) sklop zaslona

3. Zavrtite levi in desni tečaj navzgor v navpičen položaj.



4. Ločite rob pokrova tečaja od tečaja in odstranite pokrova tečajev s sklopa zaslona.

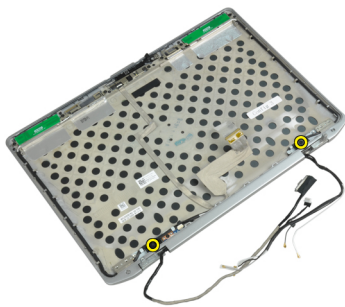


Namestitev pokrovov tečajev zaslona

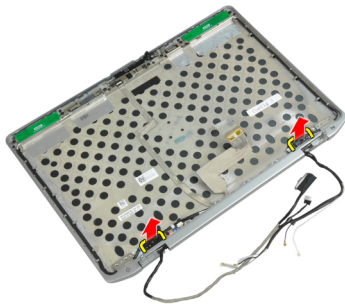
1. Potisnite pokrov levega tečaja na zaslonsko ploščo.
2. Zavrtite tečaj navzdol, da pritrdite pokrov tečaja na zaslonsko ploščo.
3. Ponovite koraka 1 in 2 za pokrov desnega tečaja.
4. Namestite:
 - a) sklop zaslona
 - b) tipkovnico
 - c) okvir tipkovnice
 - d) kartico Bluetooth
 - e) trdi disk
 - f) spodnji pokrov
 - g) baterijo
5. Sledite navodilom v poglavju *Ko končate z delom znotraj računalnika*.

Odstranitev tečajev zaslona

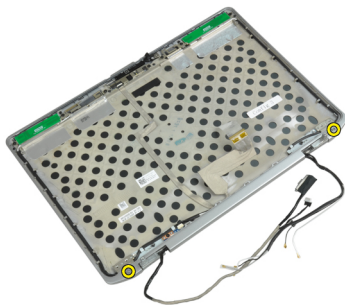
1. Sledite navodilom v poglavju *Preden začnete z delom znotraj računalnika*.
2. Odstranite:
 - a) baterijo
 - b) spodnji pokrov
 - c) trdi disk
 - d) kartico Bluetooth
 - e) okvir tipkovnice
 - f) tipkovnico
 - g) sklop zaslona
 - h) okvir zaslona
 - i) zaslonsko ploščo
3. Odstranite vijake, s katerimi so plošče tečajev zaslona pritrjene na sklop zaslona.



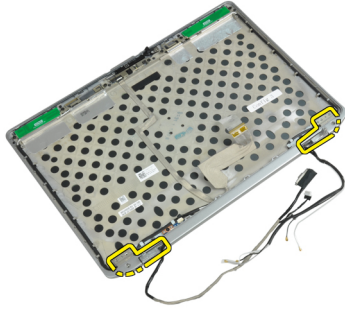
4. Odstranite plošče tečajev zaslona.



5. Odstranite vijake, s katerimi sta tečaja zaslona pritrjena na sklop zaslona.



6. Tečaja zaslona odstranite s sklopa zaslona.

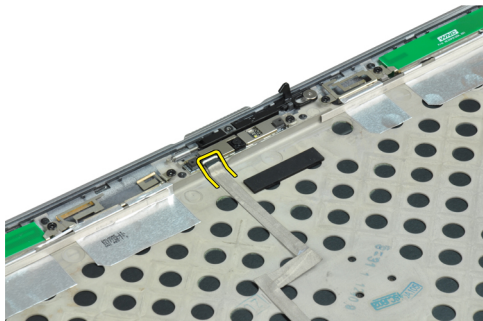


Namestitev tečajev zaslona

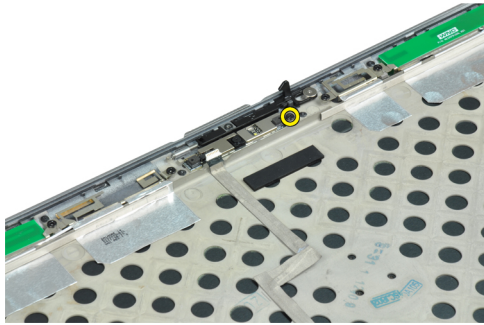
1. Namestite oba tečaja zaslona na ploščo.
2. Privijte vijake, s katerimi sta tečaja zaslona pritrjena na sklop zaslona.
3. Namestite plošče tečajev zaslona na tečaja.
4. Privijte vijake, s katerimi so plošče tečajev zaslona pritrjene na sklop zaslona.
5. Namestite:
 - a) zaslonsko ploščo
 - b) okvir zaslona
 - c) sklop zaslona
 - d) tipkovnico
 - e) okvir tipkovnice
 - f) kartico Bluetooth
 - g) trdi disk
 - h) spodnji pokrov
 - i) baterijo
6. Sledite navodilom v poglavju *Ko končate z delom znotraj računalnika*.

Odstranitev kamere

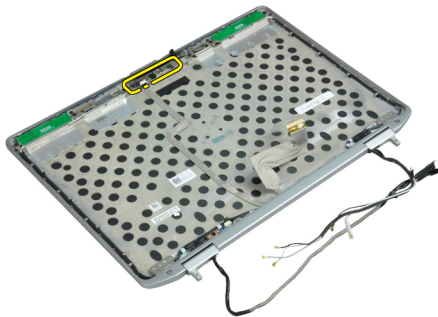
1. Sledite navodilom v poglavju *Preden začnete z delom znotraj računalnika*.
2. Odstranite:
 - a) baterijo
 - b) sklop zaslona
 - c) okvir zaslona
 - d) zaslonsko ploščo
3. Odklopite kabel LVDS in kabel kamere s kamere.



4. Odstranite vijak, s katerim je kamera pritrjena na sklop zaslona.



5. Kamero odstranite iz sklopa zaslona.



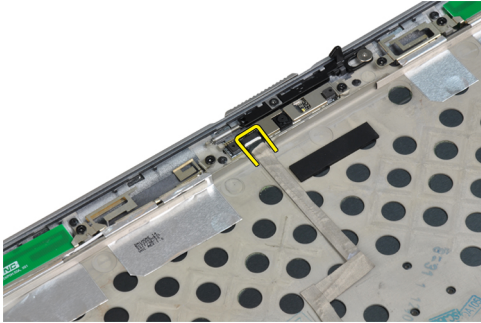
Namestitev kamere

1. Namestite kamero v ustrezno režo na zaslonski plošči.
2. Privijte vijak, s katerim je kamera pritrjena na sklop zaslona.
3. Priključite kabel LVDS in kabel kamere na kamero.
4. Namestite:
 - a) zaslonsko ploščo
 - b) okvir zaslona
 - c) sklop zaslona
 - d) baterijo
5. Sledite navodilom v poglavju *Ko končate z delom znotraj računalnika*.

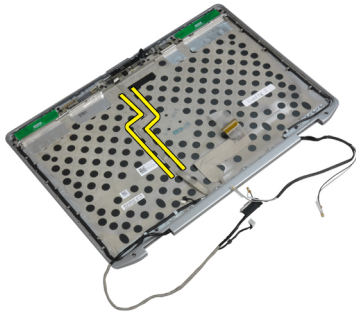
Odstranitev kabla LVDS in kabla kamere

1. Sledite navodilom v poglavju *Preden začnete z delom znotraj računalnika*.
2. Odstranite:
 - a) baterijo
 - b) spodnji pokrov
 - c) trdi disk
 - d) kartico Bluetooth
 - e) okvir tipkovnice
 - f) tipkovnico
 - g) sklop zaslona
 - h) okvir zaslona
 - i) zaslonsko ploščo

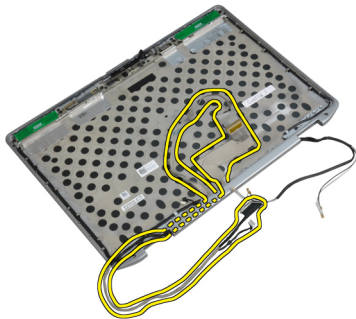
- j) tečajje zaslona
3. Odklopite kabel LVDS in kabel kamere s kamere.



4. Odlepite lepilna trakova, s katerima sta kabel LVDS in kabel kamere pritrjena na sklop zaslona.



5. Odstranite kabel LVDS in kabel kamere s sklopa zaslona.



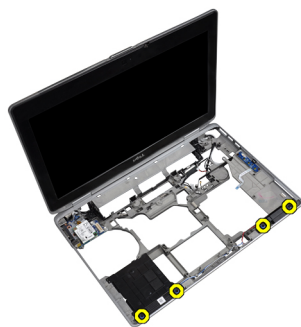
Namestitev kabla LVDS in kabla kamere

1. Napeljite kabel LVDS in kabel kamere na sklop zaslona.
2. Pritrdite lepilni trak, da pritrdite kabel.
3. Priklopite kabel LVDS in kabel kamere na kamero.
4. Namestite:
 - a) tečajje zaslona
 - b) zaslonsko ploščo
 - c) okvir zaslona
 - d) sklop zaslona
 - e) tipkovnico
 - f) okvir tipkovnice
 - g) kartico Bluetooth

- h) trdi disk
 - i) spodnji pokrov
 - j) baterijo
5. Sledite navodilom v poglavju *Ko končate z delom znotraj računalnika.*

Odstranitev zvočnikov

1. Sledite navodilom v poglavju *Preden začnete z delom znotraj računalnika.*
2. Odstranite:
 - a) baterijo
 - b) spodnji pokrov
 - c) trdi disk
 - d) okvir tipkovnice
 - e) tipkovnico
 - f) sklop zaslona
 - g) naslon za dlani
 - h) predstavnostno ploščo (na voljo samo pri E6430/E6430 ATG)
 - i) ohišje ExpressCard
 - j) kartico Bluetooth
 - k) sistemsko ploščo
3. Odstranite vijake, s katerimi sta zvočnika pritrjena v računalnik.



4. Odstranite kabel zvočnika iz kanala.



5. Zvočnike odstranite iz računalnika.



Namestitev zvočnikov

1. Zvočnike poravnajte v prvotni položaj in priklopite kable zvočnika.
2. Privijte vijake in tako pritrdite zvočnike.
3. Namestite:
 - a) sistemsko ploščo
 - b) kartico Bluetooth
 - c) ohišje ExpressCard
 - d) predstavnostno ploščo (na voljo samo pri E6430/E6430 ATG)
 - e) naslon za dlani
 - f) sklop zaslona
 - g) tipkovnico
 - h) okvir tipkovnice
 - i) trdi disk
 - j) spodnji pokrov
 - k) baterijo
4. Sledite navodilom v poglavju *Ko končate z delom znotraj računalnika*.

Informacije o priklonih vratih

Priklonna vrata se uporabljajo za priključitev prenosnega računalnika na priklonno postajo (dodatna možnost).



1. Priklonna vrata

Nastavitev sistema

Nastavitev sistema vam omogoča nadzorovanje strojne opreme računalnika in določanje možnosti na ravni BIOS-a. V nastavitvi sistema lahko:

- Spremenite nastavitve NVRAM, potem ko dodate ali odstranite strojno opremo
- Gledate konfiguracijo strojne opreme sistema
- Omogočite ali onemogočite vgrajene naprave
- Nastavite pragove delovanja in upravljanja porabe energije
- Upravljate varnost računalnika

Zagonsko zaporedje

Zagonsko zaporedje vam omogoča obhod zaporedja systemskega zagona in neposredni zagon določene enote (npr. optični pogon ali trdi disk). Ko se med samodejnim preskusom vklopa (POST) prikaže logotip Dell, lahko:

- Dostopate do nastavitve sistema s pritiskom na tipko <F2>
- Odprete meni za enkratni zagon s pritiskom na tipko <F12>

V meniju za enkratni zagon so prikazane naprave, ki jih lahko zaženete z vključno možnostjo diagnostike. Možnosti menija za zagon so:

- Removable Drive (Izmenljivi pogon) (če je na voljo)
- STXXXX Drive (Pogon STXXXX)
- Optical Drive (Optični pogon)
- Diagnostics (Diagnostika)



OPOMBA: XXX označuje številko pogona SATA.



OPOMBA: Če izberete možnost »Diagnostics« (Diagnostika), se bo prikazal zaslon **ePSA diagnostics** (Diagnostika ePSA).

Na zaslonu za zagonsko zaporedje je prikazana tudi možnost za dostop do menija za nastavitev sistema.

Navigacijske tipke


V naslednji tabeli so prikazane navigacijske tipke za nastavitev sistema.



OPOMBA: Za večino možnosti nastavitve sistema velja, da se spremembe, ki jih naredite, zabeležijo, vendar pa začnejo veljati šele, ko ponovno zaženete sistem.

Tabela 1. Navigacijske tipke

Tipke	Navigacija
Puščica gor	Premaknete se v prejšnje polje.
Puščica dol	Premaknete se v naslednje polje.

Tipke	Navigacija
<Enter>	S to tipko lahko izberete vrednost v izbranem polju (če je mogoče) ali sledite povezavi v polju.
Preslednica	Razširi ali strni spustni seznam, če je mogoče.
<Tab>	Premaknete se na naslednje področje fokusa.  OPOMBA: Samo za brskalnike s standardno grafiko.
<Esc>	Premaknete se na prejšnjo stran, dokler ne pridete na glavni zaslon. Če tipko <Esc> pritisnete na glavnem zaslonu, se prikaže sporočilo, ki vas pozove, da shranite morebitne neshranjene spremembe in ponovno zaženete sistem.
<F1>	Prikaže datoteko s pomočjo za nastavitve sistema.

Možnosti sistemskih nastavitev




 **OPOMBA:** Prikaz elementov, navedenih v tem poglavju, je odvisen od računalnika in nameščenih naprav.

Tabela 2. Splošno

Možnost	Opis
Podatki o sistemu	To poglavje podaja primarne značilnosti strojne opreme vašega računalnika. <ul style="list-style-type: none"> • Podatki o sistemu • Informacije o pomnilniku • Informacije o procesorju • Informacije o napravi
Informacije o bateriji	Prikazuje stanje napolnjenosti baterije.
Zagonsko zaporedje	Omogoča spreminjanje vrstnega reda, v katerem poskuša računalnik najti operacijski sistem. Izbrane so vse spodnje možnosti. <ul style="list-style-type: none"> • Disketnik • Notranji trdi disk • Pomnilniška naprava USB • Pogon CD/DVD/CD-RW • Vgrajena mrežna kartica <p>Lahko izberete tudi možnost s seznama zagonov. Možnosti so:</p> <ul style="list-style-type: none"> • Podedovano (privzeta nastavitve) • UEFI
Datum/čas	Omogoča nastavitve datuma in časa.

Tabela 3. Konfiguracija sistema

Možnost	Opis
Vgrajena mrežna kartica	Omogoča konfiguracijo vgrajenega omrežnega krmilnika. Možnosti so:






Možnost	Opis
Vzporedna vrata	<ul style="list-style-type: none"> • Onemogočeno • Enabled (Omogočeno) • Omogočeno s PXE (privzeta nastavitvev) <p>Omogoča določitev in nastavitvev načina delovanja vzporednih vrat priklonpe postaje. Za vzporedna vrata so na voljo te možnosti:</p> <ul style="list-style-type: none"> • Onemogočeno • AT • PS2 • ECP
Serijska vrata	<p>Identificira in določi nastavitve serijskih vrat. Serijska vrata lahko nastavite na:</p> <ul style="list-style-type: none"> • Onemogočeno • COM1 (privzeta nastavitvev) • COM2 • COM3 • COM4
Delovanje SATA	<p>Omogoča konfiguracijo notranjega krmilnika trdega diska SATA. Možnosti so:</p> <ul style="list-style-type: none"> • Onemogočeno • ATA • AHCI • RAID vklopljeno (privzeta nastavitvev) <p> OPOMBA: Operacijski sistem lahko dodeli vire tudi, če je nastavitvev onemogočena.</p> <p> OPOMBA: SATA je konfiguriran tako, da podpira način RAID.</p>
Pogoni	<p>Omogoča konfiguracijo notranjih pogonov SATA. Možnosti so:</p> <ul style="list-style-type: none"> • SATA-0 • SATA-1 • SATA-4 • SATA-5
Poročanje SMART	<p>Privzeta nastavitvev: vsi pogoni so omogočeni.</p> <p>To polje nadzoruje, ali sistem med zagonom poroča o napakah trdega diska za vgrajene pogone. Ta tehnologija je del specifikacije SMART (Self Monitoring Analysis and Reporting Technology – tehnologija analize samonadzorovanja in poročanja).</p>

Možnost	Opis
Konfiguracija USB-ja	<ul style="list-style-type: none"> • Omogoči poročanje SMART – Ta možnost je privzeto onemogočena. <p>Omogoča določanje konfiguracije USB. Možnosti so:</p> <ul style="list-style-type: none"> • Omogoči podporo za zagon • Omogoči zunanja vrata USB
USB PowerShare	<p>Privzeta nastavitvev: omogočeni sta obe možnosti.</p> <p>Omogoča nastavitvev delovanja funkcije USB PowerShare. Možnost je privzeto onemogočena.</p> <ul style="list-style-type: none"> • Omogoči USB PowerShare
Osvetlitev tipkovnice	<p>Omogoča izbiro načina delovanja funkcije za osvetlitev tipkovnice. Možnosti so:</p> <ul style="list-style-type: none"> • Onemogočeno (privzeta nastavitvev) • Stopnja je 25 % • Stopnja je 50 % • Level is 75% (Stopnja je 75 %) • Level is 100% (Stopnja je 100 %)
Upravljanje neopaznega načina	<p>Omogoča nastavitvev načina, v katerem so izklopljeni vsi zvoki in osvetlitev sistema. Možnost je privzeto onemogočena.</p> <ul style="list-style-type: none"> • Omogoči neopazen način
Razne naprave	<p>Omogoča omogočitev ali onemogočitev raznih vgrajenih naprav. Možnosti so:</p> <ul style="list-style-type: none"> • Omogoči notranji modem • Omogoči mikrofoni • Omogoči vrata eSATA • Omogoči zaščito trdega diska v primeru padca • Omogoči ležišče za module • Omogoči kartico ExpressCard • Omogoči kamero • Omogoči pomnilniško kartico • Onemogoči pomnilniško kartico <p>Privzeta nastavitvev: vse naprave so omogočene.</p>

Tabela 4. Video

Možnost	Opis
Svetilnost LCD-ja	Omogoča nastavitve svetilnosti plošče, ko je tipalo osvetlitve okolice izklopljeno.
Optimus	Omogoča omogočitev ali onemogočitev tehnologije NVIDIA Optimus. <ul style="list-style-type: none"> • Omogoči Optimus – privzeta nastavitvev.

Tabela 5. Varnost

Možnost	Opis
Konfiguracija Intel TXT (LT-SX)	Ta možnost je privzeto onemogočena.
Skrbniško geslo	Omogoča nastavljanje, spreminjanje ali brisanje skrbniškega (admin) gesla. <ul style="list-style-type: none">  OPOMBA: Preden lahko nastavite geslo sistema ali trdega diska, morate nastaviti skrbniško geslo.  OPOMBA: Uspešna sprememba gesla nastopi takoj.  OPOMBA: Izbris skrbniškega gesla samodejno izbriše tudi geslo sistema in geslo trdega diska.  OPOMBA: Uspešna sprememba gesla nastopi takoj. Privzeta nastavitvev: Ni nastavljeno
Geslo sistema	Omogoča nastavljanje, spreminjanje ali brisanje gesla sistema. <ul style="list-style-type: none">  OPOMBA: Uspešna sprememba gesla nastopi takoj. Privzeta nastavitvev: Ni nastavljeno
Geslo notranjega trdega diska 0	Omogoča nastavljanje, spreminjanje ali brisanje skrbniškega gesla. Privzeta nastavitvev: Ni nastavljeno
Močno geslo	Omogoča vsiljevanje možnosti, s katero vedno nastavite močna gesla. Privzeta nastavitvev: Omogoči močno geslo ni izbrana.
Nastavitev gesla	Določite lahko dolžino gesla. Najmanj = 4, največ = 32
Obhod gesla	Omogoča ali onemogoča dovoljenje za obhod gesla za sistem in notranji trdi disk, če sta nastavljena. Možnosti so: <ul style="list-style-type: none"> • Onemogočeno (privzeta nastavitvev) • Obhod pri ponovnem zagonu
Sprememba gesla	Omogoča, da omogočite dovoljenje za onemogočenje gesel sistema in trdega diska, ko je nastavljeno skrbniško geslo. Privzeta nastavitvev: Omogoči neskrbniško spremembo gesla ni izbrana
Spremembe neskrbniških nastavitvev	Omogoča, da določite, ali so spremembe možnosti nastavitvev dovoljene, ko je nastavljeno skrbniško geslo. Možnost je onemogočena. <ul style="list-style-type: none"> • Omogoča spremembe stikala za brezžično povezavo
Zaščita TPM	Omogočite lahko zaupanja vreden modul za platforme (TPM) med preizkusom POST. Privzeta nastavitvev: Možnost je onemogočena.


Možnost	Opis
Podpora CPE XD	Omogočite lahko način procesorja Execute Disable. Privzeta nastavitvev: Omogoči podporo CPU XD
Computrace	Omogoča, da aktivirate ali onemogočite opcijsko programsko opremo Computrace. Možnosti so: <ul style="list-style-type: none"> • Deaktiviraj (privzeta nastavitvev) • Onemogoči • Aktiviraj  OPOMBA: Možnosti Aktiviraj in Onemogoči bosta za stalno aktivirali ali onemogočili funkcijo in nobena nadaljnja sprememba ne bo dovoljena.
Podpora CPE XD	Omogočite lahko način procesorja Execute Disable. Privzeta nastavitvev: Omogoči podporo CPU XD
Dostop prek tipkovnice OROM	Omogoča, da nastavite dostop za vstop v zaslone Option ROM Configuration z bližnjičnimi tipkami med postopkom zagona. Možnosti so: <ul style="list-style-type: none"> • Omogoči (privzeta nastavitvev) • Omogoči enkrat • Onemogoči
Zaklep skrbniške namestitve	Omogoča, da uporabnikom preprečite vstop v nastavitve, če je nastavljeno skrbniško geslo. Privzeta nastavitvev: Onemogočeno

Tabela 6. Delovanje

Možnost	Opis
Večjedrna podpora	To polje določa, ali ima postopek omogočeno eno jedro ali vsa. Delovanje nekaterih aplikacij se izboljša z dodatnimi jedri. Ta možnost je privzeto omogočena. Omogoča, da omogočite ali onemogočite večjedrno podporo za procesor. Možnosti so: <ul style="list-style-type: none"> • Vse (privzeta nastavitvev) • 1 • 2
Intel SpeedStep	Omogoča vklop ali izklop funkcije Intel SpeedStep. Privzeta nastavitvev: Omogoči Intel SpeedStep
Nadzor stanj C	Omogoča vam, da omogočite ali onemogočite dodatna stanja mirovanja procesorja. Privzeta nastavitvev: možnosti C states, C3, C6, Enhanced C-states in C7 so omogočene.
Intel TurboBoost	Omogoča vklop ali izklop načina procesorja TurboBoost. Privzeta nastavitvev: Omogoči Intel TurboBoost

Možnost	Opis
Nadzor večnitenja	Omogoča vklop ali izklop funkcije večnitenja v procesorju. Privzeta nastavitvev: Omogočeno

Tabela 7. Upravljanje porabe

Možnost	Opis
Vedenje napajanja AC	Omogoča samodejni vklop računalnika, ko je priključen napajalnik na izmenični tok. Možnost je onemogočena. <ul style="list-style-type: none"> Zbudi ob priklopu napajalnika na izmenični tok
Samodejni vklop	Omogoča nastavitve časa, ob katerem se računalnik samodejno vklopi. Možnosti so: <ul style="list-style-type: none"> Onemogočeno (privzeta nastavitvev) Vsak dan Ob delovnikih
Podpora za prebujanje prek USB	Omogoča, da omogočite, da naprave USB zbudijo računalnik iz stanja pripravljenosti. Možnost je onemogočena. <ul style="list-style-type: none"> Omogoči podporo za prebujanje prek USB-ja
Nadzor brezžičnega radia	Omogoča upravljanje brezžične povezave WLAN in WWAN. Možnosti so: <ul style="list-style-type: none"> Upravljaj brezžično povezavo WLAN Upravljaj brezžično povezavo WWAN Privzeta nastavitvev: onemogočeni sta obe možnosti.
Prebujanje prek omrežja LAN/WLAN	Ta možnost omogoča zagon računalnika, če je ta izklopljen, ko to sproži poseben signal LAN. Ta nastavitvev ne vpliva na prebujanje iz načina pripravljenosti in mora biti omogočeno v operacijskem sistemu. Ta funkcija deluje samo, ko je računalnik povezan z izmeničnim napajanjem. <ul style="list-style-type: none"> Onemogočeno - ne omogoča vklopa sistema s posebnimi signali LAN, ko prejme signal za bujenje iz omrežja LAN ali brezžičnega omrežja LAN (privzeta nastavitvev). Samo LAN - omogoča vklop sistema s posebnimi signali LAN. Samo WLAN LAN ali WLAN
Blokiraj spanje	Omogoča blokiranje prehoda računalnika v stanje spanja. Možnost je privzeto onemogočena. <ul style="list-style-type: none"> Blokiraj spanje (S3)
Konfiguracija primarne baterije	Omogoča določitev načina uporabe polnjenja baterije, ko je priključen napajalnik na izmenični tok. Možnosti so: <ul style="list-style-type: none"> Običajno polnjenje Hitro polnjenje Večinoma priključeno na napajalnik Samodejno polnjenje (privzeta nastavitvev)

Možnost	Opis
	<ul style="list-style-type: none"> • Polnjenje po meri – nastavite lahko odstotek, do katerega se mora napolniti baterija.
Konfiguracija baterijske rezine	<p>Omogoča določitev načina polnjenja baterije. Možnosti so:</p> <ul style="list-style-type: none"> • Običajno polnjenje • Hitro polnjenje (privzeta nastavitvev)

Tabela 8. Vedenje stanja POST

Možnost	Opis
Opozorila napajalnika	<p>Omogoča aktiviranje opozorilnih sporočil v primeru uporabe določenih napajalnikov. Možnost je privzeto omogočena.</p> <ul style="list-style-type: none"> • Omogoči opozorila napajalnika
Miška/Sledilna ploščica	<p>Omogoča, da določite, kako računalnik obravnava vnose miške in sledilne ploščice. Možnosti so:</p> <ul style="list-style-type: none"> • Serijska miška • Miška PS2 • Sledilna ploščica/miška PS2 (privzeta nastavitvev)
Omogoči zaklep številskih tipk	<p>Določa, ali je mogoče omogočiti funkcijo NumLock pri zagonu računalnika. Ta možnost je privzeto omogočena.</p> <ul style="list-style-type: none"> • Omogoči Numlock
Emulacija tipke Fn	<p>Omogoča uskladitev funkcije tipke <Scroll Lock> tipkovnice PS-2 s funkcijo tipke <Fn> notranje tipkovnice. Možnost je privzeto omogočena.</p> <ul style="list-style-type: none"> • Omogoči posnemanje tipke Fn
Napake tipkovnice	<p>Določa ali so napake v zvezi s tipkovnico prijavljene ob zagonu. Ta možnost je privzeto omogočena.</p> <ul style="list-style-type: none"> • Enable Keyboard Error Detection (Omogoči zaznavanje napak tipkovnice)
Bližnjične tipke POST	<p>Določa, ali se na zaslonu ob vpisu prikaže sporočilo s prikazom zaporedja tipk, ki jih je treba pritisniti za vstop v meni za možnost zagona BIOS-a.</p> <ul style="list-style-type: none"> • Omogoči meni z možnostmi zagona F12 – Ta možnost je privzeto omogočena.
Hitri zagon	<p>Omogoča pohitritev postopkov zagona. Možnosti so:</p> <ul style="list-style-type: none"> • Minimalno • Popolno (privzeta nastavitvev) • Samodejno

Tabela 9. Podpora za virtualizacijo

Možnost	Opis
Virtualizacija	<p>Ta možnost določa, ali lahko nadzornik navideznih strojev (Virtual Machine Monitor – VMM) uporablja dodatne zmogljivosti strojne opreme, ki jih omogoča tehnologija Intel Virtualization.</p> <ul style="list-style-type: none"> • Omogoči tehnologijo Intel Virtualization – privzeta nastavitvev.
VT za neposredni V/I	<p>Omogoči ali onemogoči Zaslon virtualne naprave (VMM) iz namestitve dodatne možnosti strojne opreme, ki jo omogoča tehnologija Intel Virtualization za neposredni V/I.</p> <ul style="list-style-type: none"> • Omogoči tehnologijo Intel Virtualization za neposredni V/I – privzeta nastavitvev.

Tabela 10. Brezžično omrežje

Možnost	Opis
Stikalo za brezžično povezavo	<p>Omogoča, da določite brezžično napravo, ki jo lahko upravljate s stikalom za brezžično povezavo. Možnosti so:</p> <ul style="list-style-type: none"> • WWAN • Bluetooth • kartico WLAN <p>Vse možnosti so privzeto omogočene.</p>
Omogoči brezžične naprave	<p>Omogoča omogočitev ali onemogočitev brezžičnih naprav. Možnosti so:</p> <ul style="list-style-type: none"> • WWAN • Bluetooth • kartico WLAN <p>Vse možnosti so privzeto omogočene.</p>

Tabela 11. Vzdrževanje



Možnost	Opis
Servisna številka	Prikaže servisno številko za vaš računalnik.
Oznaka sredstva	Omogoča vam, da ustvarite oznako sredstva, če ta še ni nastavljena. Ta možnost privzeto ni nastavljena.

Tabela 12. Prijave v sistem

Možnost	Opis
Dogodki BIOS-a	<p>Prikaže dnevnik dogodkov v sistemu in vam omogoča, da počistite dnevnik.</p> <ul style="list-style-type: none"> • Počisti dnevnik

Posodobitev BIOS-a

Priporočamo vam, da BIOS (nastavitve sistema) posodobite, kadar ponovno namestite sistemsko ploščo ali kadar je na voljo posodobitev. Pri prenosnikih se prepričajte, da je akumulator računalnika popolnoma napolnjen in priključen v vtičnico.


1. Ponovno zaženite računalnik.
2. Pojdite na support.dell.com/support/downloads.
3. Če imate servisno številko ali kodo za hitri servis računalnika:
 -  **OPOMBA:** Pri namiznih računalnikih je nalepka s servisno številko na voljo na sprednjem delu računalnika.
 -  **OPOMBA:** Pri prenosnikih je nalepka s servisno številko na voljo na spodnjem delu računalnika.
 - a) Vnesite **Service Tag** (Servisna številka) ali **Express Service Code** (Koda za hitro servis) in kliknite **Submit** (Pošlji).
 - b) Kliknite **Submit** (Pošlji) in nadaljujte s 5. korakom.
4. Če nimate servisne številke ali kode za hitri servis računalnika, izberite eno od naslednjih možnosti:
 - a) **Automatically detect my Service Tag for me (Samodejno zaznaj mojo servisno številko)**
 - b) **Choose from My Products and Services List (Izberi s seznama mojih izdelkov in storitev)**
 - c) **Choose from a list of all Dell products (Izberi s seznama izdelkov Dell)**
5. Na zaslonu s programi in gonilniki v spustnem meniju **Operating System** (Operacijski sistem) izberite **BIOS**.
6. Poiščite najnovejšo datoteko za BIOS in kliknite **Download File** (Prenos datoteke).
7. V oknu **Please select your download method below window** (V nadaljevanju izberite način prenosa) izberite želeni način prenosa in nato kliknite **Download Now** (Prenesi zdaj).
Prikaže se okno **File Download** (Prenos datoteke).
8. Kliknite **Save** (Shrani), da shranite datoteko v računalnik.
9. Kliknite **Run** (Zaženi) in tako namestite posodobljene nastavitve BIOS-a v računalnik.
Upoštevajte navodila na zaslonu.


Geslo za sistem in nastavitvev

Z geslom za sistem in geslom za nastavitvev lahko zaščitite svoj računalnik.

Vrsta gesla	Opis
Geslo za sistem	Geslo, ki ga morate vnesti, če se želite prijaviti v sistem.
Geslo za nastavitvev	Geslo, ki ga morate vnesti, če želite dostopati do nastavitvev BIOS-a v računalniku in jih spreminjati.


 **POZOR:** Funkcije gesel omogočajo osnovno raven zaščite podatkov v vašem računalniku.

 **POZOR:** Če podatki, ki so shranjeni v vašem računalniku, niso zaklenjeni in jih pustite nenadzorovane, lahko do njih dostopa prav vsak.

 **OPOMBA:** Funkcija gesel za sistem in nastavitvev je ob dobavi onemogočena.

Dodelitev gesla za sistem in gesla za nastavitvev

Novo geslo za sistem **System Password** in/ali geslo za nastavitvev **Setup Password** lahko dodelite ali pa zamenjate obstoječe geslo za sistem **System Password** in/ali geslo za nastavitvev **Setup Password** samo, kadar je možnost **Password Status** (Stanje gesla) nastavljena na **Unlocked** (Odklenjeno). Če je stanje gesla nastavljeno na **Locked** (Zaklenjeno), gesla za sistem ne morete spremeniti.

 **OPOMBA:** Če je mostiček za geslo onemogočen, se obstoječe geslo za sistem in geslo za nastavitvev izbrišeta, zato vam pri prijavi v računalnik ni treba vnesti gesla za sistem.

Če želite odpreti nastavitvev sistema, takoj po vklopu ali ponovnem zagonu pritisnite <F2>.

1. Na zaslonu **System BIOS** (BIOS sistema) ali **System Setup** (Nastavitev sistema) izberite **System Security** (Sistemska varnost) in pritisnite <Enter>. Prikaže se zaslon **System Security** (Sistemska varnost).
2. Na zaslonu **System Security** (Sistemska varnost) preverite, ali je možnost **Password Status** (Stanje gesla) nastavljena na **Unlocked** (Odklenjeno).
3. Izberite možnost **System Password** (Geslo za sistem), vnesite geslo za sistem in pritisnite <Enter> ali <Tab>. Pri dodelitvi gesla za sistem upoštevajte naslednje:
 - Geslo je lahko dolgo do 32 znakov.
 - Geslo je lahko sestavljeno iz števil od 0 do 9.
 - Uporabite lahko samo male črke, velike črke pa niso dovoljene.
 - Dovoljeni so samo naslednji posebni znaki: presledek, ("), (+), (.), (-), (.), (/), (:), (|), (\), (|), (^).


Ob pozivu ponovno vnesite geslo za sistem.
4. Vnesite geslo za sistem, ki ste ga vnesli prej, in kliknite **OK** (V redu).
5. Izberite možnost **Setup Password** (Geslo za nastavitev), vnesite geslo za nastavitev in pritisnite <Enter> ali <Tab>. Sporočilo vas pozove, da morate ponovno vnesti geslo za nastavitev.
6. Vnesite geslo za nastavitev, ki ste ga vnesli prej, in kliknite **OK** (V redu).
7. Pritisnite <Esc>, nato pa se prikaže sporočilo s pozivom za shranitev sprememb.
8. Pritisnite <Y> za shranitev sprememb. Računalnik se ponovno zažene.

Izbris ali sprememba obstoječega gesla za sistem in/ali nastavitev

Preverite, ali je možnost **Password Status** (Stanje gesla) odklenjena (v nastavitvi sistema), preden poskušate izbrisati ali spremeniti obstoječe geslo za sistem in/ali nastavitev. Če je možnost **Password Status** (Stanje gesla) zaklenjena, obstoječega gesla za sistem ali nastavitev ne morete izbrisati ali spremeniti.

Če želite odpreti nastavitev sistema, takoj po vklopu ali ponovnem zagonu pritisnite <F2>.

1. Na zaslonu **System BIOS** (BIOS sistema) ali **System Setup** (Nastavitev sistema) izberite **System Security** (Sistemska varnost) in pritisnite <Enter>. Prikaže se zaslon **System Security** (Sistemska varnost).
2. Na zaslonu **System Security** (Sistemska varnost) preverite, ali je možnost **Password Status** (Stanje gesla) nastavljena na **Unlocked** (Odklenjeno).
3. Izberite **System Password** (Geslo za sistem), spremenite ali izbrišite obstoječe geslo za sistem in pritisnite <Enter> ali <Tab>.
4. Izberite **Setup Password** (Geslo za nastavitev), spremenite ali izbrišite obstoječe geslo za nastavitev in pritisnite <Enter> ali <Tab>.

 **OPOMBA:** Če spremenite geslo za sistem in/ali nastavitev, ob pozivu ponovno vnesite novo geslo. Če geslo za sistem in/ali nastavitev izbrišete, ob pozivu potrdite brisanje.
5. Pritisnite <Esc>, nato pa se prikaže sporočilo s pozivom za shranitev sprememb.
6. Pritisnite <Y>, da shranite spremembe ter zaprete nastavitev sistema. Računalnik se ponovno zažene.

Diagnostika

Če naletite na težavo z računalnikom, naprej zaženite program ePSA Diagnostics, nato pa po potrebi pokličite Dell za tehnično pomoč. Program za diagnostiko je namenjen testiranju strojne opreme vašega računalnika, pri čemer ni potrebna dodatna oprema in ne obstaja nevarnost izgube podatkov. Če sami težave ne morete odpraviti, vam lahko osebje za servis in podporo na podlagi rezultatov diagnostike pomaga rešiti težavo.

Diagnostika izboljšanega predzagonkega ocenjevanje sistema (ePSA)

Diagnostika ePSA (t.i. diagnostika sistema) v celoti pregleda vašo strojno opremo. ePSA je vdelana v BIOS, ki jo zažene interno. Vdelana diagnostika sistema omogoča številne možnosti za določene naprave ali skupine naprav, s katerimi lahko:

- zaženete teste (samodejno ali v interaktivnem načinu)
- ponovite teste
- prikažete ali shranite rezultate testov
- zaženete temeljite teste, s katerimi lahko uvedete dodatne možnosti testov za dodatne informacije o okvarjenih napravah
- gledate sporočila o statusu, ki vas obvestijo, ali so testi uspešno zaključeni
- gledate sporočila o napakah, ki vas obvestijo o težavah, na katere je računalnik naletel med testiranjem



POZOR: Diagnostiko sistema uporabljajte samo za testiranje svojega računalnika. Če boste ta program uporabili z drugimi računalniki, lahko pride do nepravilnih rezultatov ali sporočil o napakah.



OPOMBA: Pri nekaterih testih za določene naprave mora sodelovati tudi uporabnik. Med opravljanjem diagnostičnih testov morate biti vedno prisotni na računalniškem terminalu.

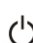



1. Vključite računalnik.
2. Ko se računalnik zažene, pritisnite tipko <F12>, ko se prikaže logotip Dell.
3. Na zaslonu z menijem za zagon izberite možnost **Diagnostics** (Diagnostika).
Prikaže se okno **Enhanced Pre-boot System Assessment** (Izboljšani PSA), v katerem so navedene vse naprave, ki so zaznane na računalniku. Program za diagnostiko začne izvajati teste na vseh zaznanih napravah.
4. Če želite zagnati diagnostični test na določeni napravi, pritisnite <Esc> in kliknite **Yes** (Da), da ustavite diagnostični test.
5. V levem podoknu izberite napravo in kliknite **Run Tests** (Zaženi teste).
6. Če so kakršne koli težave, se prikažejo kode napak.
Zapišite si kodo napake in se obrnite na družbo Dell.

Odpravljanje težav z računalnikom

Težave z računalnikom lahko odpravite s pomočjo indikatorjev, kot so diagnostične lučke, kode piskov in sporočila o napakah, ki se pojavijo med delovanjem računalnika.

Lučke stanja naprave

Tabela 13. Lučke stanja naprave

	Sveti, ko je računalnik vklopljen, in utripa, ko je računalnik v načinu upravljanja porabe.
	Sveti, ko računalnik bere ali zapisuje podatke.
	Sveti ali utripa in s tem opozarja na stanje polnjenja baterije.
	Sveti, ko je omogočeno brezžično omrežje.

Lučke stanja naprav so običajno na vrhu ali levi strani tipkovnice. Prikazujejo povezljivost in aktivnost naprav za shranjevanje, baterije in brezžičnih naprav. V primeru možne napake v sistemu se lahko uporabljajo tudi kot diagnostično orodje.

V spodnji tabeli je prikazan pomen delovanja lučk v primeru možnih napak.

Tabela 14. Lučke

Lučka za shranjevanje	Lučka za napajanje	Lučka za brezžično povezavo	Opis napake
Utripa	Sveti	Sveti	Možna napaka procesorja.
Sveti	Utripa	Sveti	Pomnilniški moduli so zaznani, a je prišlo do napake.
Utripa	Utripa	Utripa	Prišlo je do napake na sistemski plošči.
Utripa	Utripa	Sveti	Možna napaka na grafični kartici.
Utripa	Utripa	Izključeno	Neuspešna inicializacija trdega diska ALI neuspešna inicializacija dodatnega ROM-a.
Utripa	Izključeno	Utripa	USB krmilnik je med inicializacijo naletel na težavo.
Sveti	Utripa	Utripa	Ni nameščenih/zaznanih pomnilniških modulov.
Utripa	Sveti	Utripa	Zaslon je naletel na težavo pri inicializaciji.
Izključeno	Utripa	Utripa	Modem sistemu preprečuje dokončanje preizkusa POST.
Izključeno	Utripa	Izključeno	Neuspešna inicializacija pomnilnika oziroma pomnilnik ni podprt.

Lučke stanja baterije

Če je računalnik priključen v električno vtičnico, lučka baterije deluje na naslednje načine:

Izmenično bosta utripali oranžna in bela lučka	V računalnik je priključen nepreverjen ali nepodprt napajalnik, ki ni Dellov.
Izmenično bo utripala oranžna in svetila bela lučka	Začasna okvara na bateriji; napajalnik za izmenični tok je priključen.
Stalno utripajoča oranžna lučka	Usodna okvara na bateriji ob priključenem napajalniku za izmenični tok.
Lučka je izklopljena	Baterija je v načinu popolnega polnjenja preko napajalnika.
Sveti bela lučka	Baterija je v načinu polnjenja prek napajalnika za izmenični tok.

Tehnični podatki


 **OPOMBA:** Ponudba se lahko razlikuje glede na regijo. Naslednji tehnični podatki so tisti, ki jih za dostavo z računalnikom zahteva zakon. Za več informacij o konfiguraciji računalnika kliknite **Start** → **Pomoč in podpora** ter izberite možnost za prikaz podatkov o vašem računalniku.

Tabela 15. Podatki o sistemu

Funkcija	Tehnični podatki
Nabor vezij	Nabor vezij serije Mobile Intel 7 (Intel QM77)
Širina vodila DRAM	64 bitov
Flash EPROM	SPI 32 MB, 64 MB
vodilo PCIe Gen1	100 MHz
Frekvenca zunanjega vodila	DMI (5 GT/s)

Tabela 16. Procesor

Funkcija	Tehnični podatki
Vrste	<ul style="list-style-type: none"> • Intel Core serije i3 • Intel Core serije i5 • Intel Core serije i7
Tretjenivojski predpomnilnik procesorja	do 8 MB

Tabela 17. Pomnilnik

Funkcija	Tehnični podatki
Priključek pomnilnika	dve reži SODIMM
Kapaciteta pomnilnika	1 GB, 2 GB ali 4 GB
Vrsta pomnilnika	DDR3 SDRAM (1600 MHz)
Najmanjša količina pomnilnika	2 GB
Največja količina pomnilnika	16 GB

Tabela 18. Zvok

Funkcija	Tehnični podatki
Vrsta	štirikanalni zvok visoke ločljivosti
Krmilnik	IDT92HD93

Funkcija		Tehnični podatki
Stereo pretvorba		24-bitna (analogno v digitalno in digitalno v analogno)
Vmesnik:		
	notranji	zvok visoke ločljivosti
	zunanji	priključek za mikrofon, stereo priključek za slušalke/zunanje zvočnike
Zvočniki		dva
Vgrajeni ojačevalci za zvočnike		1 W (RMS) na kanal
Nadzor glasnosti		funkcijske tipke na tipkovnici in programski meniji

Tabela 19. Video

Funkcija		Tehnični podatki
Vrsta		vgrajena na matični plošči
Krmilnik		<ul style="list-style-type: none"> Grafična kartica Intel HD Ločena grafična kartica NVidia

Tabela 20. Komunikacija

Funkcije		Tehnični podatki
Omrežni vmesnik		Ethernet 10/100/1000 Mb/s (RJ-45)
Brezžično omrežje		notranje brezžično lokalno omrežje (WLAN) in brezžično prostrano omrežje (WWAN)

Tabela 21. Vrata in priključki

Funkcije		Tehnični podatki
Zvok		en priključek za mikrofon, stereo priključek za slušalke/zvočnike
Video		<ul style="list-style-type: none"> en 15-pinski priključek VGA 19-pinski priključek HDMI
Omrežni vmesnik		en priključek RJ-45
USB 2.0		<ul style="list-style-type: none"> en 4-pinski priključek USB 2.0 en priključek eSATA/USB 2.0
USB 3.0		dva
Bralnik pomnilniških kartic		en bralnik pomnilniških kartic 8-v-1
Priklonna vrata		ena
Kartica SIM (Subscriber Identity Module)		ena

Tabela 22. Brezkontaktna pametna kartica

Funkcija	Tehnični podatki
Podprte pametne kartice in tehnologije	ISO14443A – 106 Kb/s, 212 Kb/s, 424 Kb/s in 848 Kb/s ISO14443B – 106 Kb/s, 212 Kb/s, 424 Kb/s in 848 Kb/s ISO15936 HID iClass FIPS201 NXP Desfire, HID iClass FIPS201 NXP Desfire

Tabela 23. Zaslona

Funkcija	Tehnični podatki
Vrsta	<ul style="list-style-type: none"> • HD (1366 x 768), WLED • HD+ (1600 x 900) • FHD (1920 x 1080)
Velikost	
Latitude E6430	14,0 palca
Latitude E6530	15,6 palca
Latitude E6430 ATG	14,0 palca
Mere:	
Latitude E6430:	
Višina	192,50 mm (7,57 palca)
Širina	324 mm (12,75 palca)
Diagonala	355,60 mm (14,00 palca)
Aktivno območje (X/Y)	309,40 mm x 173,95 mm
Najvišja ločljivost	<ul style="list-style-type: none"> • 1366 x 768 slikovnih pik • 1600 x 900 slikovnih pik
Najvišja svetlost	200 nitov
Latitude E6530:	
Višina	210 mm (8,26 palca)
Širina	360 mm (14,17 palca)
Diagonala	394,24 mm (15,60 palca)
Aktivno območje (X/Y)	344,23 mm x 193,54 mm
Najvišja ločljivost	<ul style="list-style-type: none"> • 1366 x 768 slikovnih pik • 1600 x 900 slikovnih pik • 1920 x 1080 slikovnih pik
Najvišja svetlost	220 nitov
Latitude E6430 ATG:	

Funkcija		Tehnični podatki
	Višina	192,5 mm (7,57 palca)
	Širina	324 mm (12,75 palca)
	Diagonala	355,60 mm (14,00 palca)
	Aktivno območje (X/Y)	357,30 mm x 246,50 mm
	Najvišja ločljivost	1366 x 768 slikovnih pik
	Najvišja svetlost	730 nitov
Kot delovanja		0° (zaprto) do 180°
Hitrost osveževanja		60 Hz
Najmanjši koti gledanja:		
Latitude E6430 / Latitude E6530:		
	vodoravno	+/- 40°
	navpično	+10°/-30°
Latitude E6430 ATG:		
	vodoravno	+/- 50°
	navpično	+/- 40°
Razmik med pikami:		
	Latitude E6430	0,2265 mm x 0,2265 mm
	Latitude E6530	0,252 mm x 0,252 mm

Tabela 24. Tipkovnica


Funkcija		Tehnični podatki
	Število tipk	ZDA: 86 tipk, Združeno kraljestvo: 87 tipk, Brazilija: 87 tipk in Japonska: 90 tipk  OPOMBA: Številna tipkovnica je na voljo za Latitude E6530.
	Razporeditev	QWERTY/AZERTY/Kanji

Tabela 25. Sledilna ploščica

Funkcija		Tehnični podatki
Aktivno območje:		
	os X	80,00 mm
	os Y	45,00 mm

Tabela 26. Baterija

Funkcija		Tehnični podatki
Vrsta		<ul style="list-style-type: none"> • 4-celična (40 WHr) litij-ionska baterija s tehnologijo Express Charge (samo v izbranih državah) • 6-celična (60 WHr) litij-ionska baterija s tehnologijo Express Charge • 9-celična (97 WHr) litij-ionska baterija s tehnologijo Express Charge • 9-celična (87 WHr) litij-ionska baterija
Mere:		
4-celična/6-celična:		
	Globina	48,08 mm (1,90 palca)
	Višina	20,00 mm (0,79 palca)
	Širina	208,00 mm (8,18 palca)
9-celična:		
	Globina	71,79 mm (2,83 palca)
	Višina	20,00 mm (0,79 palca)
	Širina	214,00 mm (8,43 palca)
Teža:		
	4-celična	240,00 g (0.53 lb)
	6-celična	344,73 g (0.76 lb)
	9-celična	508,02 g (1,12 lb)
Napetost:		
	4-celična	14,80 V pri enosmernem toku
	6-celična/9-celična	11,10 V enosmerni tok
Temperaturno območje:		
	Med delovanjem	0 °C do 35 °C (32 °F do 95 °F)
	Med nedelovanjem	-40 °C do 65 °C (-40 °F do 149 °F)
Gumbasta baterija		3 V CR2032 litijeva gumbna baterija

Tabela 27. Napajalnik na izmenični tok

Funkcija	Tehnični podatki	
Vrsta	65 W STD in 65 W brez BFR/PVC	d90 W napajalnik
Vhodna napetost	100–240 V pri izmeničnem toku	100–240 V pri izmeničnem toku
Vhodni tok (najvišji)	1,50 A	1,60 A

Funkcija	Tehnični podatki	
Vhodna frekvenca	50 Hz do 60 Hz	50 Hz do 60 Hz
Izhodna moč	65 W	90 W
Izhodni tok	3,34 A (stalen)	4,62 A (stalen)
Nazivna izhodna napetost	19,5 +/-1,0 V enosmerni tok	19,5 +/-1,0 V enosmerni tok
Temperaturno območje:		
Med delovanjem	od 0 °C do 40 °C (32 °F do 104 °F)	od 0 °C do 40 °C (32 °F do 104 °F)
Med nedelovanjem	-40 °C do 70 °C (-40 °F do 158 °F)	-40 °C do 70 °C (-40 °F do 158 °F)

Tabela 28. Mere

Funkcija	Latitude E6430	Latitude E6530	Latitude E6430 ATG
Višina	26,90 mm do 32,40 mm (1,06 palca do 1,27 palca)	28,40 mm do 34,20 mm (1,11 palca do 1,35 palca)	29,50 mm do 37,70 mm (1,16 palca do 1,48 palca)
Širina	352,00 mm (13,86 palca)	384,00 mm (15,12 palca)	359,20 mm (14,14 palca) s pokrovom vrat
Globina	241,00 mm (9,49 palca)	258,00 mm (10,16 palca)	247,40 mm (9,74 palca) s pokrovom vrat
Teža	2,02 kg (4,45 lb)	2,47 kg (5,44 lb)	2,74 kg (6,04 lb)

Tabela 29. Okolje

Funkcija	Tehnični podatki
Temperatura:	
Med delovanjem	0 °C do 35 °C (32 °F do 95 °F)
Pri skladiščenju	-40 °C do 65 °C (-40 °F do 149 °F)
Relativna vlažnost (najvišja):	
Med delovanjem	10 % do 90 % (brez kondenzacije)
Pri skladiščenju	5 % do 95 % (brez kondenzacije)
Nadmorska višina (največja):	
Med delovanjem	od -15,24 m do 3048 m (od -50 čevljev do 10.000 čevljev)
Med nedelovanjem	od -15,24 m do 10.668 m (od -50 čevljev do 35.000 čevljev)
Nivo onesnaženja zraka	G1, kot določa predpis ISA-S71.04-1985

Vzpostavljanje stika z družbo Dell

Vzpostavitev stika z družbo Dell za prodajo, tehnično podporo ali podporo uporabnikom

1. Obiščite spletno stran support.dell.com.
2. Potrdite državo ali regijo v spustnem meniju **Choose A Country/Region** (Izberi državo/regijo) na dnu strani.
3. Kliknite **Contact Us** (stopite v stik z nami) na levem delu strani.
4. Izberite ustrezno storitev ali povezavo do zelene podpore.
5. Izberite način za vzpostavitev stika z družbo Dell, ki vam ustreza.